

BOMANN®

WAFFELAUTOMAT WA 1365 CB

Wafelmaker • Machine à gaufres • Máquina de gofres
Macchina per cialde • Waffle Maker • Gofrownica
Gofrisütő • Вафельница • محمصة الوافل



Bedienungsanleitung / Garantie

Gebruiksaanwijzing • Mode d'emploi • Manual de instrucciones
Istruzioni per l'uso • Instruction Manual • Instrukcja obsługi / Gwarancja
Használati utasítás • Руководство по эксплуатации • دليل التعليمات

CE

Bedienungsanleitung

Vielen Dank, dass Sie sich für unser Produkt entschieden haben. Wir wünschen Ihnen viel Freude mit dem Gerät.

Symbole in dieser Bedienungsanleitung

Wichtige Hinweise für Ihre Sicherheit sind besonders gekennzeichnet. Beachten Sie diese Hinweise unbedingt, um Unfälle und Schäden am Gerät zu vermeiden:

WARNUNG:

Warnt vor Gefahren für Ihre Gesundheit und zeigt mögliche Verletzungsrisiken auf.

ACHTUNG:

Weist auf mögliche Gefährdungen für das Gerät oder andere Gegenstände hin.

HINWEIS:

Hebt Tipps und Informationen für Sie hervor.

Allgemeine Hinweise

Lesen Sie vor Inbetriebnahme dieses Gerätes die Bedienungsanleitung sehr sorgfältig durch und bewahren Sie diese inkl. Garantieschein, Kassenbon und nach Möglichkeit den Karton mit Innenverpackung gut auf. Falls Sie das Gerät an Dritte weitergeben, geben Sie auch die Bedienungsanleitung mit.

- Benutzen Sie das Gerät ausschließlich für den privaten und den dafür vorgesehenen Zweck. Dieses Gerät ist nicht für den gewerblichen Gebrauch bestimmt.
- Benutzen Sie das Gerät nicht im Freien. Halten Sie es vor Hitze, direkter Sonneneinstrahlung, Feuchtigkeit (auf keinen Fall in Flüssigkeiten tauchen) und scharfen Kanten fern. Benutzen Sie das Gerät nicht mit feuchten Händen. Bei feucht oder nass gewordenem Gerät sofort den Netzstecker ziehen.
- Schalten Sie das Gerät aus und ziehen Sie immer den Netzstecker aus der Steckdose (ziehen Sie am Netzstecker, nicht am Kabel), wenn Sie das Gerät nicht benutzen, Zubehörteile anbringen, zur Reinigung oder bei Störung.
- Betreiben Sie das Gerät **nicht** unbeaufsichtigt. Sollten Sie den Raum verlassen, schalten Sie das Gerät immer aus. Ziehen Sie den Netzstecker aus der Steckdose.
- Das Gerät und das Netzkabel müssen regelmäßig auf Zeichen von Beschädigungen untersucht werden. Wird eine Beschädigung festgestellt, darf das Gerät nicht mehr benutzt werden.
- Verwenden Sie nur Original-Zubehör.
- Zur Sicherheit Ihrer Kinder lassen Sie keine Verpackungsteile (Plastikbeutel, Karton, Styropor, etc.) erreichbar liegen.

WARNUNG:

Lassen Sie kleine Kinder nicht mit Folie spielen. **Es besteht Erstickungsgefahr!**

Spezielle Sicherheitshinweise für dieses Gerät

WARNUNG: Verbrennungsgefahr!

Während des Betriebs und danach kann die Temperatur der berührbaren Oberflächen sehr hoch sein.

- Berühren Sie nicht die heißen Teile des Gerätes. Benutzen Sie ggf. einen Topflappen und fassen Sie das Gerät nur am Griff bzw. die Griffmulde an.
- Achten Sie während des Backvorgangs und beim Öffnen der Backflächen auf seitlich austretenden Dampf.

△ ACHTUNG:

- Stellen Sie das Gerät auf eine ebene, wärmebeständige Fläche. Bei empfindlichen Oberflächen legen Sie bitte eine hitzebeständige Platte unter.
 - Um einen Hitzestau zu vermeiden, das Gerät nicht direkt unter einen Schrank stellen. Sorgen Sie für genügend Freiraum!
 - Bewegen Sie das Gerät nicht, wenn es in Betrieb ist.
 - Vorsicht aufsteigende Hitze! Verwenden das Gerät nie in der Nähe oder unterhalb von Gardinen oder anderen brennbaren Materialien!
 - Achten Sie darauf, dass das Netzkabel nicht mit den heißen Teilen des Gerätes in Kontakt kommt.
 - Lassen Sie das Gerät abkühlen, bevor Sie es reinigen und wegstellen.
 - Dieses Gerät ist nicht dazu bestimmt, bei der Reinigung in Wasser eingetaucht zu werden. Beachten Sie die Anweisungen, die wir Ihnen im Kapitel „Reinigung“ dazu geben.
-
- Betreiben Sie das Gerät nicht an einer externen Zeitschaltuhr oder einem separaten Fernwirksystem.
 - Reparieren Sie das Gerät nicht selbst, sondern suchen Sie einen autorisierten Fachmann auf. Wenn die Netzanschlussleitung dieses Gerätes beschädigt wird, muss sie durch den Hersteller oder seinen Kundendienst oder eine ähnlich qualifizierte Person ersetzt werden, um Gefährdungen zu vermeiden.
 - Dieses Gerät kann von Kindern ab 8 Jahren sowie von Personen mit reduzierten physischen, sensorischen oder mentalen Fähigkeiten oder Mangel an Erfahrung und / oder Wissen benutzt werden, wenn sie beaufsichtigt werden oder bezüglich des sicheren

Gebrauchs des Gerätes unterwiesen wurden und die daraus resultierenden Gefahren verstanden haben.

- Kinder dürfen nicht mit dem Gerät spielen.
- Reinigung und Benutzer-Wartung dürfen nicht durch Kinder durchgeführt werden, es sei denn, sie sind 8 Jahre und älter und werden beaufsichtigt.
- Kinder, die jünger sind als 8 Jahre, sind von dem Gerät und der Anschlussleitung fernzuhalten.

Inbetriebnahme des Gerätes

Anwendungshinweise

Bevor Sie die ersten Waffeln für den Verzehr zubereiten...

- Entfernen Sie die Verpackung, falls vorhanden. Wickeln Sie das Netzkabel vollständig ab.
- Reinigen Sie das Gehäuse und die Backflächen mit einem feuchten Tuch.

Elektrischer Anschluss

1. Prüfen Sie, ob die Netzspannung, die Sie benutzen wollen, mit der des Gerätes übereinstimmt. Die Angaben hierzu finden Sie auf dem Typenschild.
2. Stecken Sie den Stecker in eine vorschriftsmäßig installierte Schutzkontaktsteckdose. Die rote Kontrollleuchte leuchtet auf.

Anti-Haftbeschichtung

1. Fetten Sie die Backflächen vor dem 1. Gebrauch leicht ein.
2. Betreiben Sie das Gerät mit geschlossenen Backflächen ca. 10 Minuten (Siehe „Benutzung des Gerätes“).
3. Ziehen Sie den Netzstecker aus der Steckdose und lassen Sie das Gerät abkühlen.

i HINWEIS:

- Leichte Rauch- und Geruchsentwicklung ist bei diesem Vorgang normal. Sorgen Sie für ausreichende Belüftung.
- Die ersten Waffeln **nicht** verzehren.

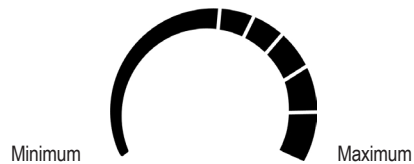
4. Nachdem das Gerät erkaltet ist, wischen Sie die Backflächen mit Küchenpapier ab.

Benutzung des Gerätes

i HINWEIS:

- Halten Sie während der Aufheizzeit die Backflächen geschlossen.
- Ist die Aufheizphase beendet, geht die grüne Kontrollleuchte an.
- Die rote Kontrollleuchte bleibt an und zeigt die Betriebsfunktion an.
- Die grüne Kontrollleuchte schaltet während des Backvorgangs an und aus, um die Backtemperatur beizubehalten.
- Die Backflächen sollten in den Backpausen immer geschlossen sein.

1. Stellen Sie den Temperaturregler auf Maximum, um das Gerät aufzuheizen.



2. Öffnen Sie den Deckel, geben Sie den Teig in die Mitte der Backfläche.

i HINWEIS:

- Um gleichmäßige Waffeln zu erhalten, können Sie den Teig etwas verteilen. Füllen Sie nur so viel Teig ein, so dass die untere Backfläche bedeckt ist.
- Der Einfüllvorgang sollte rasch erfolgen, da sonst die Waffeln nicht gleichmäßig braun werden.

3. Deckel sanft schließen und kurz niedergedrückt halten.

⚠ WARNUNG: Verbrennungsgefahr!

Achten Sie auf den austretenden Dampf.

4. Mit dem Regler können Sie die gewünschte Backtemperatur einstellen.

HINWEIS:

- Der Backvorgang dauert ca. 2-3 Minuten.
- Dies kann je nach Beschaffenheit des Teigs unterschiedlich sein.
- Werden Ihre Waffeln zu dunkel, drehen Sie den Regler auf eine niedrigere Einstellung.

5. Die fertigen Waffeln können Sie mit einer Holzgabel o. ä. entnehmen.
6. Legen Sie die fertige Waffel auf eine Servierplatte oder einen Teller und streuen ein wenig Puderzucker darüber.
7. Fetten Sie die Backflächen, nach den einzelnen Backvorgängen, nach Bedarf erneut leicht ein.

ACHTUNG:

Keine spitzen oder schneidenden Gegenstände benutzen, damit die Beschichtung der Backflächen nicht beschädigt wird.

Betrieb beenden

Möchten Sie den Betrieb unter- bzw. abbrechen, ziehen Sie den Stecker aus der Steckdose. Die rote Kontrollleuchte erlischt.

Rezept für Biskuitwaffeln

5 Eigelb, 5 EL heißes Wasser, 100 g Zucker und 1 geriebene Zitronenschale schaumig schlagen und mit einer Mischung von ½ TL Backpulver und 150 g Mehl unterrühren, 5 Eiweiß steif schlagen und unter den Teig ziehen.

Weitere Rezepte entnehmen Sie bitte Rezeptbüchern oder verwenden Sie Backmischungen.

Reinigung

! WARNUNG:

- Ziehen Sie vor der Reinigung immer den Netzstecker und warten Sie ab, bis das Gerät abgekühlt ist.
- Tauchen Sie das Gerät nicht in Wasser! Es könnte zu einem elektrischen Schlag oder Brand führen.

! ACHTUNG:

- Benutzen Sie keine Drahtbürste oder andere scheuernde Gegenstände.
- Benutzen Sie keine scharfen oder scheuernden Reinigungsmittel.

Backflächen

- Beseitigen Sie Speiserückstände noch im warmen Zustand mit einem feuchten Tuch oder einem Papiertuch.
- Die Backflächen mit einem weichen Schwamm und Seifenlauge abwaschen, mit klarem Wasser nachwischen und mit einem weichem Tuch gründlich abtrocknen.
Nach dem Trocknen einen dünnen Film Speiseöl auf die Oberfläche auftragen.

Gehäuse

Reinigen Sie das Gehäuse nach der Benutzung mit einem leicht feuchten Tuch.

Störungsbehebung

Störung	Mögliche Ursachen	Abhilfe
Das Gerät ist ohne Funktion.	Das Gerät hat keine Stromversorgung.	Die Steckdose mit einem anderen Gerät überprüfen und den Netzstecker richtig einsetzen.
	Temperaturregler steht auf Minimum .	Stellen Sie den Temperaturregler auf eine höhere Stufe ein.
Die rote Netzkontrollleuchte leuchtet nicht.	Die Stromversorgung ist unterbrochen.	Stecken Sie den Stecker in die Steckdose.
		Gerät ist defekt.
Die Waffeln werden unterschiedlich braun.	Der Deckel liegt nicht richtig auf, da zu wenig Teig eingefüllt wurde.	Dosieren und verteilen Sie die Teigmenge richtig.

Störung	Mögliche Ursachen	Abhilfe
Der Teig ist übergelaufen.	Sie haben zu viel Teig eingefüllt.	Dosieren und verteilen Sie die Teigmenge richtig.
Die Waffeln sind zu hell geworden.	Die eingestellte Temperatur ist zu niedrig.	Wählen Sie eine höhere Reglerstellung aus.
Die Waffeln sind zu dunkel gebacken.	Die eingestellte Stufe ist zu hoch.	Stellen Sie den Regler herunter.

Technische Daten

Modell:.....WA 1365 CB
 Spannungsversorgung:.....220 - 240 V~, 50/60 Hz
 Leistungsaufnahme:.....1000 W
 Schutzklasse:.....I
 Nettogewicht:.....ca. 1,4 kg
 Technische und gestalterische Änderungen im Zuge stetiger Produktentwicklungen vorbehalten.

Hinweis zur Richtlinienkonformität

Hiermit erklärt der Hersteller, dass sich das Gerät WA 1365 CB in Übereinstimmung mit den folgenden Anforderungen befindet:

- Europäische Niederspannungsrichtlinie 2014/35/EU
- EU-Richtlinie für elektromagnetische Verträglichkeit 2014/30/EU
- Ökodesign Richtlinie 2009/125/EG
- RoHS-Richtlinie 2011/65/EU & (EU) 2015/863

Garantie

Garantiebedingungen

1. Gegenüber Verbrauchern gewähren wir bei privater Nutzung des Geräts eine Garantie von 24 Monaten ab Kaufdatum.
 Ist das Gerät zur gewerblichen Nutzung geeignet, gewähren wir beim Kauf durch Unternehmer für das Gerät eine Garantie von 12 Monaten.
 Die Garantiezeit für Verbraucher reduziert sich auf 12 Monate, sofern sie ein zur gewerblichen Nutzung geeignetes Gerät – auch teilweise – gewerblich nutzen.
2. Voraussetzung für unsere Garantieleistungen sind der Kauf des Geräts in Deutschland bei einem unserer Vertragshändler sowie die Übersendung einer Kopie des Kaufbelegs und dieses Garantiescheins an uns.
3. Befindet sich das Gerät zum Zeitpunkt des Garantiefalls im Ausland, muss es auf Kosten des Käufers uns zur Erbringung der Garantieleistungen zur Verfügung gestellt werden.

4. Mängel müssen innerhalb von 14 Tagen nach Erkennbarkeit uns gegenüber schriftlich angezeigt werden. Besteht der Garantieanspruch zu Recht, entscheiden wir, auf welche Art der Schaden/Mangel behoben werden soll, ob durch Reparatur oder durch Austausch eines gleichwertigen Geräts.
5. Garantieleistungen werden nicht für Mängel erbracht, die auf der Nichtbeachtung der Gebrauchsanweisung, unsachgemäßer Behandlung oder normaler Abnutzung des Geräts beruhen. Garantieansprüche sind ferner ausgeschlossen für leicht zerbrechliche Teile, wie zum Beispiel Glas oder Kunststoff. Schließlich sind Garantieansprüche ausgeschlossen, wenn nicht von uns autorisierte Stellen Arbeiten an dem Gerät vornehmen.
6. Durch Garantieleistungen wird die Garantiezeit nicht verlängert. Es besteht auch kein Anspruch auf neue Garantieleistungen. Diese Garantieerklärung ist eine freiwillige Leistung von uns als Hersteller des Geräts. Die gesetzlichen Gewährleistungsrechte (Nacherfüllung, Rücktritt, Schadensersatz und Minderung) werden durch diese Garantie nicht berührt.

Stand 06 2012

Garantieabwicklung

24 Stunden am Tag, 7 Tage in der Woche

Sollte Ihr Gerät innerhalb der Garantiezeit einen Mangel aufweisen, steht Ihnen die schnellste und komfortabelste Möglichkeit der Reklamationsanmeldung über unser SLI - Internet-Serviceportal zur Verfügung.

www.sli24.de

Bitte melden Sie direkt den Servicevorgang auf unserem Online Serviceportal www.sli24.de an. Sie erhalten wenige Sekunden nach Abschluss der Anmeldung ein kostenloses Versandticket per E-Mail übermittelt. Zusätzlich erhalten Sie weitere Informationen zur Abwicklung Ihrer Reklamation.

Mit Ihren persönlichen Zugangsdaten, die direkt nach Ihrer Anmeldung per E-Mail an Sie übermittelt werden, können Sie den Status Ihres Vorgangs auf unserem Serviceportal www.sli24.de online verfolgen.

Sie brauchen das kostenlose Versandticket nur noch auf die Verpackung Ihres gut verpackten Gerätes zu kleben und das Paket bei der nächsten Annahmestelle der Deutschen Post/DHL abzugeben. Der Versand erfolgt für Sie kostenlos an unser Servicecenter bzw. Servicepartner.

So einfach kann Service sein!

1. Anmelden
2. Einpacken
3. Ab zur Post damit

Fertig, so einfach geht es!

Bitte vergessen Sie nicht, dem Gerät eine Kopie Ihres Kaufbeleges (Kassenbon, Rechnung, Lieferschein) als Garantienachweis beizulegen, da wir sonst keine kostenlosen Garantieleistungen erbringen können.

Unser Serviceportal www.sli24.de bietet Ihnen weitere Leistungen an:

- Downloadbereich für Bedienungsanleitungen
- Downloadbereich für Firmwareupdates
- FAQ's, die Ihnen Problemlösungen anbieten
- Kontaktformular
- Zugang zu unseren Zubehör- und Ersatzteile-Webshops

Auch nach der Garantie sind wir für Sie da! – Kostengünstige Reparaturen zum Festpreis!

Bitte nehmen Sie in keinem Fall eine unfreie Einsendung Ihres Gerätes vor. Unfreie Lieferungen werden von uns nicht angenommen. Es entstehen Ihnen damit erhebliche Kosten.

Stand 06 2012

Entsorgung

Bedeutung des Symbols „Mülltonne“



Schonen Sie unsere Umwelt, Elektrogeräte gehören nicht in den Hausmüll.

Nutzen Sie die für die Entsorgung von Elektrogeräten vorgesehenen Sammelstellen und geben dort Ihre Elektrogeräte ab, die Sie nicht mehr benutzen werden.

Sie helfen damit die potenziellen Auswirkungen, durch falsche Entsorgung, auf die Umwelt und die menschliche Gesundheit zu vermeiden.

Sie leisten damit Ihren Beitrag zur Wiederverwertung, zum Recycling und zu anderen Formen der Verwertung von Elektro- und Elektronik-Altgeräten.

Informationen, wo die Geräte zu entsorgen sind, erhalten Sie über Ihre Kommunen oder die Gemeindeverwaltungen.

Gebruiksaanwijzing

Dank u voor het kiezen van ons product. Wij hopen dat u het gebruik van het apparaat zult genieten.

Symbolen in deze gebruiksaanwijzing

Belangrijke aanwijzingen voor uw veiligheid zijn speciaal gekenmerkt. Neem deze aanwijzingen strikt in acht om ongevallen en schade aan het apparaat te vermijden:

WAARSCHUWING:

Waarschuwt voor gevaren voor uw gezondheid en toont mogelijk letsel risico's.

LET OP:

Wijst op mogelijke gevaren voor het apparaat of andere voorwerpen.

OPMERKING:

Kenmerkt tips en informatie voor u.

Algemene opmerkingen

Lees vóór de ingebruikname van dit apparaat de handleiding uiterst zorgvuldig door en bewaar deze goed, samen met het garantiebewijs, de kassabon en zo mogelijk de doos met de binnenverpakking. Geef ook de handleiding mee wanneer u de machine aan derden doorgeeft.

- Gebruik het apparaat uitsluitend privé en uitsluitend voor de voorgeschreven toepassing. Dit apparaat is niet geschikt voor commercieel gebruik.
- Gebruik het apparaat niet buiten. Bescherm het tegen hitte, directe zonnestralen, vocht (in geen geval in vloeistoffen dompelen) en scherpe randen. Gebruik het apparaat niet met vochtige handen. Bij vochtig of nat geworden apparaat onmiddellijk de stroomtoevoer onderbreken.
- Schakel het apparaat uit en onderbreek altijd de stroomtoevoer (trek aan de stekker, niet aan de kabel) wanneer u het apparaat niet gebruikt, hulpstukken aanbrengt, reinigt of wanneer storingen optreden.
- Laat het ingeschakelde apparaat **niet** zonder toezicht werken. Schakel het apparaat altijd uit voordat u de ruimte verlaat. Trek de netstekker uit de contactdoos.
- Het apparaat en de netkabel moeten regelmatig op zichtbare schade worden gecontroleerd. Wanneer u schade vaststelt, mag het apparaat niet meer worden gebruikt.
- Gebruik alleen originele reserveonderdelen.
- Laat om veiligheidsredenen geen verpakkingdelen (plasticzak, doos, piepschuim, enz.) binnen het bereik van uw kinderen liggen.

WAARSCHUWING:

Laat kleine kinderen niet met de folie spelen. Er bestaat gevaar voor verstikking!

Speciale veiligheidsinstructies voor dit apparaat

WAARSCHUWING: Gevaar op brandwonden!

De toegankelijke oppervlakken kunnen tijdens en na de werking erg heet worden.

- Raak de hete delen van het apparaat niet aan! Gebruik eventueel pannenlappen en pak het apparaat alleen vast aan de greep resp. de uitsparing.
- Let tijdens het bakken en bij het openen van de bakplaten op damp die opzij vrijkomt.

LET OP:

- Plaats u het apparaat op een vlakke, hittebestendige ondergrond. Gebruik bij gevoelige oppervlakken a.u.b. een hittebestendige plaat als onderlegger.

△ LET OP:

- Om een opeenhoping van hitte te voorkomen, mag u het apparaat niet direct onder een kast plaatsen. Zorgt u voor voldoende ventilatieruimte!
 - Beweeg het apparaat niet wanneer het in gebruik is.
 - Wees er aandachtig op dat er hitte ontsnapt vanuit het apparaat! Gebruik het apparaat nooit in de buurt van of recht onder gordijnen of andere ontvlambare materialen!
 - Let op dat de netkabel niet met de hete onderdelen van het apparaat in contact komt.
 - Laat het apparaat afkoelen voordat u het reinigt en wegzet.
 - Dit apparaat mag niet worden ondergedompeld in water tijdens het reinigen. Raadpleeg de instructies die zijn voorzien in het hoofdstuk "Reiniging".
-
- Gebruik het apparaat niet in combinatie met een externe tijdschakelklok of een separate afstandsbediening.
 - Repareer het apparaat niet zelf. Neem altijd contact op met een erkende monteur. Als de stroomkabel is beschadigd, moet deze door de fabrikant, zijn dealer of vergelijkbare, erkende personen vervangen worden om gevaar te vermijden.
 - Dit apparaat kan worden gebruikt door kinderen in de leeftijd vanaf 8 jaar en ouder en personen met verminderde lichamelijke, zintuiglijke of geestelijke vermogens of gebrek aan ervaring en kennis als zij onder toezicht staan of worden geïnstrueerd over het veilige gebruik van het apparaat en de betrokken gevaren begrijpen.
 - Kinderen mogen niet met het apparaat spelen.

- Reiniging en onderhoud door de gebruiker mogen niet door kinderen worden verricht, tenzij ze ouder dan 8 jaar zijn en begeleid worden.
- Houd het apparaat en het snoer buiten bereik van kinderen jonger dan 8 jaar.

Inbedrijfstelling van het apparaat

Opmerkingen voor het gebruik

Voordat u de eerste wafels voor consumptie bereidt...

- Verwijder de verpakking indien voorhanden. Rol de netkabel volledig af.
- Reinig de behuizing en de bakoppervlakken met een vochtige doek.

Elektrische aansluiting

1. Controleer of de local netspanning overeenkomt met de spanning die op het apparaat is aangegeven. Deze informatie staat op het typeplaatje.
2. Sluit de netstekker aan op een correct geïnstalleerde contactdoos. Het controlelampje zal rood oplichten.

Niet hechtende laag

1. Vóór de eerste ingebruikname vet u de bakplaten enigszins in.
2. Laat het apparaat ca. 10 minuten ingeschakeld met gesloten bakplaten (zie "Bediening van het apparaat").
3. Trek de netstekker uit de contactdoos en laat het apparaat afkoelen.

i OPMERKING:

- Lichte rook- en stankontwikkeling zijn bij deze procedure normaal. Zorg voor voldoende ventilatie.
- Eet de wafels die tijdens het eerste gebruik worden bereid **niet** op.

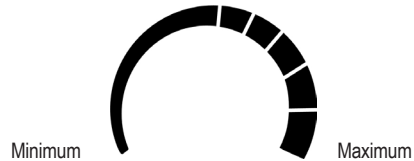
4. Nadat het apparaat afgekoeld is, veegt u de bakoppervlakken af met keukenpapier.

Bediening van het apparaat

i OPMERKING:

- Houdt de bakplaten gesloten tijdens het verwarmen.
- Als de opwarmingsfase is voltooid, zal het controlelampje groen oplichten.
- Het rode controlelampje blijft aan en geeft de bedrijfsfunctie weer.
- Het groene controlelampje schakelt tijdens het bakproces aan en uit en geeft daardoor aan dat de baktemperatuur in stand wordt gehouden.
- De bakplaten moeten tijdens de bakpauzes steeds gesloten zijn.

1. Stel de temperatuurregelaar in op het maximum om het apparaat op te warmen.



2. Open de deksel en plaats wat deeg in het midden van het bakoppervlak.

i OPMERKING:

- Om gelijkmatige wafels te verkrijgen, kunt u het deeg iets verdelen. Vul slechts zo veel deeg in dat het onderste bakoppervlak bedekt is.
- Het vulproces dient vlug te geschieden omdat de wafels anders niet gelijkmatig bruin worden.

3. Doe de deksel voorzichtig dicht en houd deze omlaag.

⚠ WAARSCHUWING: Gevaar op brandwonden!
Let op het vrijkomende stoom.

4. Met de regelaar kunt u de gewenste baktemperatuur instellen.

i OPMERKING:

- Het bakproces duurt ongeveer 2-3 minuten.
- Dat varieert al naargelang de hoedanigheid van het deeg.
- Wanneer de wafels te donker worden, schuift u de temperatuurregelaar naar een lagere stand.

5. Verwijder de gare wafels met een houten vork of iets soortgelijks.
6. Plaats de wafels op een bord of serveerschaal en strooi wat poedersuiker op de wafels.
7. Vet de bakoppervlakken na de afzonderlijke bakprocessen zo nodig opnieuw iets in.

⚠ LET OP:

Geen spitse of snijdende voorwerpen gebruiken omdat daardoor de beschermlaag van de bakvormen wordt beschadigd.

Werking beëindigen

Om het bakproces te onderbreken of te stoppen, dient het apparaat los te worden gekoppeld van het stopcontact. Het rode controlelampje dooft.

Recept voor biscuitwafels

5 Eidooiers, 5 eetlepels heet water, 100 g suiker en 1 gerasppte citroenschil tot schuim kloppen en met een mengsel van ½ theelepel bakpoeder en 150 g meel mengen. 5 Eiwitten stijf kloppen en onder het deeg roeren.

U kunt uiteraard andere recepten uit kookboeken of een voorbereide bakmix gebruiken.

Reiniging

⚠ WAARSCHUWING:

- Trekt u **vóór** het reinigen altijd eerst de stekker uit de contactdoos en wacht u tot het apparaat is afgekoeld.
- Het apparaat niet in water onderdompelen! Dit zou een elektrische schok of branden kunnen veroorzaken.

⚠ LET OP:

- Gebruik géén draadborstel of andere schurende voorwerpen.
- Gebruik geen scherpe of schurende reinigingsmiddelen.

Bakoppervlakken

- Verwijder de spijsresten nog in warme toestand met een vochtige doek of met keukenpapier.
- Reinig de bakoppervlakken met een zachte spons en sop, spoel hem na met schoon water en droog hem goed af met een zachte doek. Breng na het drogen een dunne laag spijsolie aan op het oppervlak.

Behuizing

Reinig de behuizing na het gebruik met een vochtige doek.

Probleemoplossing

Probleem	Mogelijke oorzaak	Oplossing
Het apparaat functioneert niet.	Het apparaat wordt niet met stroom verzorgd.	Controleer de contactdoos met een ander apparaat en steek de netstekker goed in de contactdoos.
	De temperatuurregelaar is op het minimum geschakeld.	Stel de temperatuurregelaar in op een hogere temperatuur.

Probleem	Mogelijke oorzaak	Oplossing
Het rode netcontrolelampje brandt niet.	De stroomvoorziening is onderbroken.	Steek de stekker in de contactdoos. Apparaat is defect.
De wafels worden verschillend sterk bruin.	Het deksel ligt niet goed omdat u het apparaat met te weinig deeg hebt gevuld.	Doseer en verdeel de deeghoeveelheid correct.
Het deeg is overgelopen.	U hebt het apparaat met te veel deeg gevuld.	Doseer en verdeel de deeghoeveelheid correct.
De wafels zijn te licht geworden.	De ingestelde temperatuur is te laag.	Stel de regelaar op een hogere stand.
De wafels zijn te donker gebakken.	De ingestelde stand is te hoog.	Stel de regelaar op een lagere stand.

Technische gegevens

Model: WA 1365 CB
 Spanningstoevoer: 220 - 240 V~, 50/60 Hz
 Opgenomen vermogen: 1000 W
 Beschermingsklasse: I
 Nettogewicht: ong. 1,4 kg

Het recht om technische en ontwerpaanpassingen te maken in de loop van voortdurende productontwikkeling blijft voorbehouden.

Dit apparaat voldoet aan alle huidige CE-richtlijnen, zoals de richtlijn elektromagnetische compatibiliteit en de laagspanningsrichtlijn, en is gefabriceerd volgens de meest recente veiligheidsvoorschriften.

Verwijdering

Betekenis van het symbool “vuilnisemmer”



Bescherm ons milieu, elektrische apparaten horen niet in het huisafval.

Maak voor het afvoeren van elektrische apparaten gebruik van de voorgeschreven  verzamelpunten en geef daar de elektrische apparaten af die u niet meer gebruikt.

Daardoor helpt u de potentiële effecten te voorkomen die een verkeerde afvoer op het milieu en de menselijke gezondheid kunnen hebben.

Op deze wijze levert u uw bijdrage aan het hergebruik, de recycling en andere verwerkingsvormen voor oude elektronische en elektrische apparaten.

Voor informatie over verzamelpunten voor uw apparaten kunt u contact opnemen met uw gemeente of gemeenteadministratie.

Mode d'emploi

Merci d'avoir choisi notre produit. Nous espérons que vous saurez profiter votre appareil.

Symboles de ce mode d'emploi

Les informations importantes pour votre sécurité sont particulièrement indiquées. Veillez à bien respecter ces indications afin d'éviter tout risque d'accident ou d'endommagement de l'appareil :

AVERTISSEMENT :

Prévient des risques pour votre santé et des risques éventuels de blessure.

ATTENTION :

Indique les risques pour l'appareil ou tout autre appareil.

NOTE :

Attire votre attention sur des conseils et informations.

Notes générales

Lisez attentivement ce mode d'emploi avant de mettre l'appareil en marche pour la première fois. Conservez le mode d'emploi ainsi que le bon de garantie, votre ticket de caisse et si possible, le carton avec l'emballage se trouvant à l'intérieur. Si vous remettez l'appareil à des tiers, veuillez-le remettre avec son mode d'emploi.

- N'utilisez cet appareil que pour un usage privé et pour les tâches auxquelles il est destiné. Cet appareil n'est pas prévu pour une utilisation professionnelle.
- Ne l'utilisez pas en plein air. Protégez-le de la chaleur, des rayons directs du soleil, de l'humidité (ne le plongez en aucun cas dans l'eau) et des objets tranchants. N'utilisez pas cet appareil avec des mains humides. S'il arrive que de l'humidité ou de l'eau atteignent l'appareil, débranchez aussitôt le câble d'alimentation.
- Arrêtez l'appareil et débranchez toujours le câble d'alimentation de la prise de courant (en tirant sur la fiche et non pas sur le câble) si vous n'utilisez pas l'appareil, si vous installez les accessoires, pour le nettoyage ou en cas de panne.
- **Ne laissez jamais** fonctionner l'appareil sans surveillance. Lorsque vous quittez la pièce, toujours arrêter l'appareil. Débranchez la fiche de la prise.
- Il y a lieu d'inspecter l'appareil et le bloc d'alimentation régulièrement en vue d'éventuels signes d'endommagements. Lorsqu'un endommagement est détecté, l'appareil ne doit plus être utilisé.
- N'utilisez que les accessoires d'origine.
- Par mesure de sécurité vis-à-vis des enfants, ne laissez pas les emballages (sac en plastique, carton, polystyrène) à leur portée.

AVERTISSEMENT :

Ne pas laisser les jeunes enfants jouer avec le film plastique. **Il y a risque d'étouffement !**

Conseils de sécurité spécifiques à cet appareil

AVERTISSEMENT : Danger de brûlure !

La température des surfaces accessibles devient très chaude pendant et après utilisation.

- Ne touchez pas les parties chaudes de l'appareil. En cas de besoin, utilisez une manique et saisissez l'appareil sur la poignée voire son creux seulement.
- Pendant la cuisson et en ouvrant les surfaces de cuisson, veillez à la vapeur qui s'échappe latéralement.

△ ATTENTION :

- Placez l'appareil sur une surface plane résistant à la chaleur. Il est recommandé de placer une plaque résistant à la chaleur sous l'appareil sur les surfaces fragiles.
 - Ne mettez pas l'appareil sous un meuble afin d'éviter toute accumulation de chaleur. Prévoyez un espace libre suffisant.
 - Ne pas déplacer l'appareil lorsque celui-ci est en marche.
 - Faites attention à la chaleur qui s'échappe de l'appareil ! N'utilisez jamais l'appareil près ou au-dessous de rideaux ou de tout autre matériau inflammable !
 - Veillez à ce que le câble d'alimentation n'entre pas en contact avec les parties chaudes de l'appareil.
 - Faites refroidir l'appareil avant de le nettoyer et de le ranger.
 - Cet appareil ne doit pas être plongé dans l'eau pour le nettoyer. Veuillez consulter les instructions du chapitre « Nettoyage ».
-
- Ne faites pas fonctionner l'appareil sur une minuterie externe ou un système de télécommande séparé.
 - Ne réparez pas vous-même l'appareil. Contactez toujours un technicien agréé. Si le cordon d'alimentation est endommagé, il doit être remplacé par le fabricant, son agent de service ou des personnes ayant qualité semblable afin d'éviter un risque.
 - Cet appareil peut être utilisé par les enfants de 8 ans et plus et les personnes atteintes de handicap mental, physique ou sensoriel ou les personnes qui manquent d'expérience ou de connaissances s'ils sont supervisés ou s'ils ont reçu des instructions à propos de l'utilisation de l'appareil d'une manière sûre et s'ils en comprennent les dangers.
 - Les enfants ne doivent pas jouer avec l'appareil.

- Le nettoyage et l'entretien par l'utilisateur ne peuvent pas être effectués par les enfants à moins qu'ils soient âgés de plus de 8 ans et supervisés.
- Conservez l'appareil et son cordon hors de portée des enfants de moins de 8 ans.

Mise en service de l'appareil

Notes d'utilisation

Avant de cuire les premières gaufres à consommer...

- Prière d'enlever l'emballage, s'il y en a. Dérouler entièrement le câble du secteur.
- Nettoyez le boîtier et les surfaces de cuisson avec un chiffon mouillé.

Branchement électrique

1. Vérifiez que la tension que vous souhaitez utiliser corresponde à celle de l'appareil. Vous trouverez les informations sur ce sujet sur la plaque signalétique.
2. Branchez le câble d'alimentation dans une prise de courant en bon état de fonctionnement. Le témoin lumineux rouge s'allumera.

Couche antiadhésive

1. Graissez légèrement les plaques de cuisson avant la première utilisation.
2. Laissez fonctionner l'appareil env. 10 minutes, en laissant les plaques de cuisson fermées (voir « Utilisation de l'appareil »).
3. Séparez la fiche du secteur et faites refroidir l'appareil.

NOTE :

- L'émanation légère de fumée et d'odeurs est alors normale. Veillez à une aération suffisante.
- **Ne mangez pas** les gaufres cuites pendant la première utilisation.

4. Après avoir fait refroidir l'appareil, essuyez les surfaces de cuisson avec un essuie-tout.

Utilisation de l'appareil

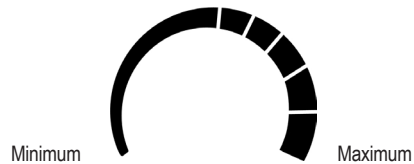
NOTE :

- Laissez l'appareil fermé pendant le préchauffage.
- Lorsque la phase de préchauffage est terminée, le témoin lumineux vert s'allume.
- Le voyant de contrôle rouge ne s'éteint pas et affiche la fonction marche.
- Pendant la cuisson, le voyant de contrôle vert s'allume et s'éteint en vue de maintenir la température de cuisson.

NOTE :

- L'appareil doit rester fermé entre les périodes de cuisson.

1. Réglez la commande de la température au Maximum pour chauffer l'appareil.



2. Ouvrez le couvercle et ajoutez la pâte au centre de la surface de cuisson.

NOTE :

- Pour obtenir des gaufres plus uniformes, vous pouvez étaler la pâte sur la plaque de cuisson. Ne versez que suffisamment de pâte pour recouvrir la plaque inférieure de l'appareil.
- Versez la pâte rapidement sur la plaque de façon à ce que les gaufres cuisent uniformément.

3. Fermez doucement le couvercle et maintenez-le enfoncé un court instant.

AVERTISSEMENT : Danger de brûlure !

Veillez à la vapeur qui s'échappe.

4. Vous pouvez régler la température de cuisson désirée à l'aide du thermostat.

NOTE :

- Le processus de cuisson dure env. 2 à 3 minutes.
- Celle-ci peut varier en fonction de la nature de la pâte.
- Lorsque vos gaufres sont trop dorées, mettez le régleur à une intensité moindre.

5. Enlevez les gaufres prêtes à manger à l'aide d'une fourchette en bois ou de tout autre ustensile identique.
6. Placez la gaufre dans un plat ou une assiette et saupoudrez le dessus de sucre glace.
7. Graissez éventuellement les plaques de cuisson avant de verser de la pâte.

⚠ ATTENTION :

N'utilisez jamais d'objets pointus ou coupant, de façon à éviter d'endommager la surface de cuisson de l'appareil.

Arrêter le fonctionnement

Pour mettre en pause ou arrêter le fonctionnement, débranchez l'appareil de la prise murale. Le témoin lumineux rouge s'éteint.

Recette des gaufres

Mélangez 5 jaunes d'œuf, 5 cuil. à soupe d'eau chaude, 100 g de sucre et 1 zeste de citron jusqu'à ce que le mélange deviennent mousseux. Ajoutez ½ cuil. à café de levure et 150 g de farine préalablement mélangés. Montez les 5 blancs d'œuf en neige et mélangez à la préparation.

Pour d'autres idées, référez-vous à un livre de recettes ou utilisez des sachets de préparation.

Nettoyage

⚠ AVERTISSEMENT :

- Débranchez toujours l'appareil avant de le nettoyer. Laissez-le également refroidir.
- N'immergez pas l'appareil dans l'eau ! Cela pourrait créer un choc électrique ou un incendie.

⚠ ATTENTION :

- N'utilisez jamais de brosse métallique ni d'ustensile abrasif.
- N'utilisez jamais de détergent abrasif.

Surfaces de cuisson

- Retirez les dépôts d'aliment pendant que l'appareil est encore chaud à l'aide d'un torchon humide ou d'une feuille d'essuie-tout.
- Laver les surfaces de cuisson à l'aide d'une éponge souple ou de l'eau savonneuse, rincez à l'eau claire et bien sécher moyennant un chiffon doux. Lorsque l'appareil est sec, imprégnez-le de quelques gouttes d'huile alimentaire.

Châssis

Nettoyer le châssis après l'utilisation à l'aide d'un chiffon légèrement humide.

Problème	Cause possible	Solution
Le voyant de contrôle rouge ne s'allume pas.	L'alimentation en courant est interrompue.	Enfichez la fiche dans la prise. L'appareil est en panne.
Le dorage des gaufres n'est pas homogène.	Le couvercle n'est pas bien placé, car quantité insuffisante de pâte dans l'appareil.	Dosez et répartissez bien la pâte.
La pâte a débordé.	Vous avez mis trop de pâte.	Dosez et répartissez bien la quantité de pâte.
Le dorage des gaufres est insuffisante.	Le réglage de la température est trop basse.	Sélectionnez un réglage plus élevé.
Le dorage des gaufres est trop important.	Le niveau réglé est trop important.	Baissez le réglage.

Dépannage

Problème	Cause possible	Solution
L'appareil ne fonctionne pas.	L'appareil n'est pas alimenté en courant.	Vérifiez la prise à l'aide d'un autre appareil et bien placer la fiche du secteur.
	La commande de la température est réglée au minimum .	Réglez la commande de la température sur un réglage plus élevé.

Données techniques

Modèle : WA 1365 CB
 Alimentation : 220 - 240 V~, 50 / 60 Hz
 Consommation : 1000 W
 Classe de protection : I
 Poids net : approx. 1,4 kg

Nous nous réservons le droit d'apporter des modifications techniques ainsi que des modifications de conception dans le cadre du développement continu de nos produits.

Cet appareil est conforme à toutes les directives CE en vigueur, telles que les directives sur la compatibilité électromagnétique et les faibles tensions et a été fabriqué selon les derniers règlements de sécurité.

Élimination

Signification du symbole « Poubelle »



Protégez votre environnement, ne jetez pas vos appareils électriques avec les ordures ménagères.

Utilisez, pour l'élimination de vos appareils électriques, les bornes de collecte prévues à cet effet où vous pouvez vous débarrasser des appareils que vous n'utilisez plus.

Vous contribuez ainsi à éviter les impacts potentiels dans l'environnement et sur la santé de chacun, causés par une mauvaise élimination de ces déchets.

Vous contribuez aussi au recyclage sous toutes ses formes des appareils électriques et électroniques usagés.

Vous trouverez toutes les informations sur les bornes d'élimination des appareils auprès de votre commune ou de l'administration de votre communauté.

Manual de instrucciones

Le agradecemos la confianza depositada en este producto y esperamos que disfrute de su uso.

Símbolos en este manual de instrucciones

Advertencias importantes para su seguridad están señaladas en especial. Siga estas advertencias incondicionalmente, para evitar accidentes y daños en el aparato:

AVISO:

Advierte ante los peligros para su salud y demuestra posibles riesgos de herida.

ATENCIÓN:

Indica los posibles riesgos para el aparato u otros objetos.

NOTA:

Pone en relieve consejos e informaciones para usted.

Notas generales

Antes de la puesta en servicio de este aparato lea detenidamente el manual de instrucciones y guarde éste bien incluido la garantía, el recibo de pago y si es posible también el cartón de embalaje con el embalaje interior. En caso de dejar el aparato a terceros, también entregue el manual de instrucciones.

- Solamente utilice el aparato para el uso privado y para el fin previsto. Este aparato no está destinado para el uso profesional.
- No lo utilice al aire libre. No lo exponga al calor, a la entrada directa de rayos de sol, a la humedad (en ningún caso sumerja el aparato en agua) y a los cantos agudos. No utilice el aparato con las manos húmedas. En caso de que el aparato esté húmedo o mojado retire de momento la clavija de la caja de enchufe.
- Desconecte el aparato y siempre retire la clavija de la caja de enchufe (por favor tire de la clavija y no del cable), cuando no quiera utilizar el aparato, montar piezas o en caso de limpieza o defectos.
- **No** utilice el aparato sin vigilancia. En caso de salir de la habitación, desconecte siempre el aparato. Retire la clavija de la caja de enchufe.
- El aparato y el cable de alimentación de red se deben controlar regularmente para garantizar que no estén dañados. En caso de que se comprobara un daño, no se podrá seguir utilizando el aparato.
- Solamente utilice accesorios originales.
- Para la seguridad de sus niños no deje material de embalaje (bolsas de plástico, cartón, poliestireno etc.) a su alcance.

AVISO:

No deje jugar a los niños con las láminas de plástico.
¡Existe peligro de asfixia!

Consejos de seguridad especiales para este aparato

AVISO: ¡Riesgo de quemaduras!

La temperatura de las superficies accesibles puede estar muy caliente durante y después del funcionamiento.

- No entre en contacto con las piezas calientes del aparato. Dado el caso, utilice un agarrador y coja el aparato solamente por el mango, es decir la cavidad del mango.
- Durante el proceso de cocción y al abrir las superficies de cocción tenga cuidado con el vapor que sale por los lados.

ATENCIÓN:

- Colocar el equipo sobre una superficie plana y resistente al calor. En superficies sensibles se ruega colocar una placa resistente al calor por debajo.

ATENCIÓN:

- Para evitar acumulación de calor, no colocar el equipo directamente debajo de un armario. Proveer de suficiente espacio libre.
 - No mueva el aparato al estar en funcionamiento.
 - Tenga cuidado con el calor que emite el aparato. No utilice nunca el aparato cerca o debajo de las cortinas o cualquier otro material inflamable.
 - Tenga atención que el cable de red no entre en contacto con las piezas calientes del aparato.
 - Antes de limpiar y guardar el aparato deje que se enfríe.
 - Este aparato no está destinado para ser sumergido en agua durante su limpieza. Siga las instrucciones que hemos incluido en el capítulo “Limpieza”.
-
- No accione el aparato por un temporizador externo o un sistema de telecontrol separado.
 - No repare usted mismo el aparato. Póngase en contacto con un técnico autorizado. Si el cable de alimentación está dañado, corresponde al fabricante, a su representante o persona de cualificación similar su reemplazo para evitar peligros.
 - Este aparato puede ser usado por niños de 8 años o más años de edad y personas con capacidades físicas, sensoriales o mentales reducidas, o falta de experiencia y conocimientos, si reciben supervisión o instrucciones sobre el uso del aparato de forma segura y comprenden los riesgos implicados.
 - Los niños no deben jugar con el aparato.
 - La limpieza y el mantenimiento del usuario no deben ser realizados por niños menores de 8 años, y en este caso con supervisión.

- Mantenga el aparato y el cable fuera del alcance de niños menores de 8 años.

Puesta en marcha del aparato

Notas de uso

Antes de preparar los primeros gofres para su consumo...

- Retire el embalaje, en caso de que haya. Desenrolle por completo el cable de red.
- Limpie la carcasa y las superficies de cocción con un paño húmedo.

Conexión eléctrica

1. Compruebe que la tensión de corriente que vaya a usar coincida con la del aparato. Encontrará información al respecto en la placa identificadora.
2. Introduzca la clavija de red en una caja de enchufe de contacto de protección e instalada por la norma. Se encenderá el testigo rojo.

Recubrimiento anti-adherente

1. Engrasar ligeramente las planchas de horneado antes de usarse la primera vez.
2. Utilice el aparato unos 10 minutos con las caras de cocción cerradas (ver "Uso del aparato").
3. Retire la clavija de red de la caja de enchufe y deje que se enfríe el aparato.

NOTA:

- La leve generación de humo y de olor es en este proceso normal. Debería preocuparse de tener suficiente aireación.
- **No** coma los primeros gofres preparados durante el primer uso.

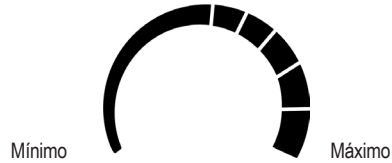
4. Después de haberse enfriado el aparato, limpie las superficies de cocción con rollo de cocina.

Uso del aparato

NOTA:

- Mantenga cerrados los moldes durante el período de calentamiento.
- Cuando termine la fase de calentamiento se encenderá el testigo verde.
- La lámpara de control roja se queda encendida e indica la función de servicio.
- La lámpara de control verde se apaga y se enciende durante el proceso de cocción, para mantener la temperatura de cocción.
- Las planchas de horneado deben permanecer durante las pausas siempre cerradas.

1. Ponga el mando al máximo para calentar el aparato.



2. Abra la tapa y añada masa en el centro de la superficie de preparación.

NOTA:

- Para obtener barquillos uniformes puede repartir un poco la masa. Se ruega dosificar solamente la masa necesaria para cubrir la superficie de cocción inferior.
- El proceso de llenado deberá realizarse de forma rápida, ya que si no los gofres no obtendrán un dorado uniforme.

3. Cierre la tapa con cuidado y manténgala presionada brevemente.

AVISO: ¡Riesgo de quemaduras!

Preste atención al vapor saliente.

4. Puede ajustar la temperatura de panificación deseada con el regulador.

NOTA:

- El proceso de cocción dura aprox. 2-3 minutos.
- Esto puede variar dependiendo de la consistencia de la masa.
- Si sus gofres se ponen muy oscuros, gire el regulador a un ajuste inferior.

5. Extraiga los gofres recién hechos con un tenedor de madera o similar.
6. Coloque el gofre en una fuente o un plato y espolvoree con azúcar glas por encima.
7. En caso de que sea necesario, engrase las superficies de cocción después de cada proceso de cocción.

ATENCIÓN:

No utilice objetos agudos o que corten, para que no se dañe el recubrimiento con capas de las zonas de tostar.

Terminar el funcionamiento

Para pausar o detener el funcionamiento, desenchufe el aparato de la toma de pared. La lámpara de control roja se apaga.

Receta para waffels de biscocho

Batir hasta espumar 5 yemas de huevo, 5 cucharas de agua caliente, 100 g de azúcar y una concha de limón molida, y adicionar a una mezcla con ½ cucharilla de polvo

de hornear y 150 g de harina. Batir 5 claras de huevo y verterlas debajo de la masa.

Tomar recetas adicionales de recetas o utilice mezclas/masas para hornear.

Limpieza



AVISO:

- Desconectar antes de cada limpieza el enchufe y espere siempre que el equipo se haya enfriado.
- No sumerja el dispositivo en agua. Podría provocar una electrocución o incendio.



ATENCIÓN:

- No utilice ningún cepillo metálico u otros objetos que rayen el aparato.
- No utilice detergentes agresivos o que rayen.

Superficies de cocción

- Retire los restos de comida todavía en estado caliente. Haga uso de un paño húmedo o de un trozo de papel.
- Las superficies de cocción se limpian con una esponja suave y agua jabonosa, después pase una mano de agua clara y seque a fondo las superficies con un paño suave. Después de haberla secado, unte una capa fina de aceite de mesa.

Carcasa

Después del uso limpie la carcasa con un paño levemente humedecido.

Problema	Posible causa	Remedio
Los gofres tienen un dorado diferente.	La tapa no está colocada correctamente, por haber vertido poca masa.	Dosifique y esparza correctamente la cantidad de masa.
La masa se ha derramado.	Ha vertido demasiada masa.	Dosifique y esparza correctamente la cantidad de masa.
Los gofres tienen un color muy claro.	La temperatura ajustada es muy baja.	Seleccione un ajuste de regulador más alto.
Los gofres tienen un color muy oscuro.	El grado ajustado es muy alto.	Baje el regulador.

Resolución de problemas

Problema	Posible causa	Remedio
El aparato no tiene función.	El aparato no tiene alimentación de corriente.	Supervise la caja de enchufe con otro aparato e introduzca la clavija de red correctamente.
	El mando de temperatura está al mínimo .	Ponga el mando de temperatura en una configuración más elevada.
La lámpara de control de red roja no se ilumina.	La alimentación de corriente está interrumpida.	Introduzca la clavija en la caja de enchufe.
		El aparato está defectuoso.

Datos técnicos

Modelo: WA 1365 CB
 Suministro de tensión: 220 - 240 V~, 50/60 Hz
 Consumo de energía: 1000 W
 Clase de protección: I
 Peso neto: aprox. 1,4 kg

El derecho de realizar modificaciones técnicas y de diseño en el curso del desarrollo continuo del producto esta reservado.

Este dispositivo cumple con todas las directrices CE actuales, como la directriz de compatibilidad electromagnética y de bajo voltaje, y está fabricada según las últimas normas de seguridad.

Eliminación

Significado del símbolo “Cubo de basura”



Proteja nuestro medio ambiente, aparatos eléctricos no forman parte de la basura doméstica.

Haga uso de los centros de recogida previstos para la eliminación de aparatos eléctricos y entregue allí sus aparatos eléctricos que no vaya a utilizar más.

Ayudará en evitar las potenciales consecuencias, a causa de una errónea eliminación de desechos, para el medio ambiente y la salud humana.

Con ello, contribuirá a la recuperación, al reciclado y a otras formas de reutilización de los aparatos viejos eléctricos y electrónicos.

La información cómo se debe eliminar los aparatos, se obtiene en su ayuntamiento o su administración municipal.

Istruzioni per l'uso

Grazie per aver scelto il nostro prodotto. Vi auguriamo un buon utilizzo del dispositivo.

Simboli per questo manuale di istruzioni per l'uso

Le indicazioni importanti per la propria sicurezza sono indicati appropriatamente. Osservare assolutamente queste indicazioni, per evitare incidenti e danni all'apparecchio:

AVVISO:

Previene i rischi della propria salute ed indica possibili rischi di ferite.

ATTENZIONE:

Indica possibili pericoli per l'apparecchio o altri oggetti.

NOTA:

Mette in risalto consigli ed informazioni.

Note generali

Prima di mettere in funzione questo apparecchio, leggere molto attentamente le istruzioni per l'uso e conservarle con cura unitamente al certificato di garanzia, allo scontrino e, se possibile, alla scatola di cartone con la confezione interna. Se passate l'apparecchio a terzi, consegnate anche le istruzioni per l'uso.

- Utilizzare l'apparecchio esclusivamente per scopi privati e conformemente al tipo di applicazione previsto. Questo prodotto non è stato concepito ai fini di un impiego in ambito industriale.
- Non utilizzarlo all'aperto. Proteggerlo dal calore, nonché dall'esposizione diretta ai raggi solari e dall'umidità (non immergerlo mai in sostanze liquide) e tenerlo a distanza da oggetti con spigoli affilati. Non utilizzare l'apparecchio con le mani umide. Nel caso in cui si bagni o si inumidisca l'apparecchio, staccare immediatamente la spina.
- Disattivare l'apparecchio e staccare sempre la spina dalla relativa presa (prendendo in mano la spina, non tirando il cavo) allorché non si utilizza l'apparecchio, quando si applicano degli accessori oppure nel caso in cui lo si debba pulire o si siano manifestate anomalie.
- **Non** mettere in funzione l'apparecchio senza sorveglianza. Spegnerne sempre l'apparecchio, se si desidera uscire dalla stanza. Estrarre la spina dalla presa.
- Controllare regolarmente che l'apparecchio e il cavo non presentino tracce di danneggiamento. In tal caso l'apparecchio non deve più essere utilizzato.
- Utilizzare esclusivamente accessori originali.
- Per sicurezza tenere l'imballaggio (sacchetto di plastica, scatola, polistirolo, ecc.) fuori dalla portata dei bambini.

AVVISO:

Non lasciar giocare i bambini piccoli con la pellicola di plastica. **Pericolo di soffocamento!**

Avvertenze speciali di sicurezza per questo apparecchio

AVVISO: Pericolo di ustioni!

La temperature delle superfici accessibili può essere molto alta durante e dopo l'utilizzo.

- Non toccare le parti calde dell'apparecchio. Eventualmente utilizzare una presina ed afferrare l'apparecchio solo sull'impugnatura o nell'apposita cavità.
- Durante la cottura e quando si aprono le piastre, prestare attenzione alla fuoriuscita laterale del vapore.

ATTENZIONE:

- Posizionare l'apparecchio su una superficie piana e resistente al calore. Nel caso di superfici delicate mettere sotto la padella una piastra resistente al calore.

ATTENZIONE:

- Per evitare un eventuale blocco termico, non mettere l'apparecchio direttamente sotto un mobile. Assicurarsi che ci sia spazio libero sufficiente.
 - Non muovere l'apparecchio mentre è in funzione.
 - Far attenzione al calore che fuoriesce dal dispositivo! Non usare il dispositivo vicino o sotto tende o altri materiali infiammabili!
 - Fare attenzione che il cavo di allacciamento alla rete elettrica non entri in contatto con parti calde dell'apparecchio.
 - Lasciarlo raffreddare prima di pulirlo e riporlo.
 - Questo dispositivo non è deve essere immerso in acqua durante la pulizia. Osservare le istruzioni incluse nel capitolo "Pulizia".
-
- Non mettere in funzione l'apparecchio con un timer esterno oppure con un sistema di telecomando separato.
 - Non riparare l'apparecchio da soli. Contattare sempre un tecnico autorizzato. Se il cavo di alimentazione è danneggiato, farlo sostituire dal produttore, dall'agente addetto all'assistenza oppure da personale qualificato per evitare situazioni pericolose.
 - Questo dispositivo può essere usato da bambini di età dagli 8 anni in su e da persone con ridotte capacità fisiche, sensoriali o mentali o con mancanza di esperienza e conoscenze se in presenza di persone che controllano e sanno usare il dispositivo in modo sicuro e capiscono i pericoli coinvolti.
 - Il bambini non devono giocare con l'apparecchio.
 - La pulizia e la manutenzione utente non devono essere eseguiti da bambini, a meno che di età superiore agli 8 anni e non siano controllati.

- Tenere il dispositivo e il cavo fuori dalla portata dei bambini di età inferiore agli 8 anni.

Messa in funzione dell'apparecchio

Note per l'uso

Prima di preparare i primi waffle da consumare...

- Eliminare l'imballaggio, se presente. Svolgere completamente il cavo.
- Pulire la custodia e le piastre di cottura con un panno inumidito.

Collegamento elettrico

1. Controllare se il voltaggio della corrente che volete usare corrisponde a quello del dispositivo. Troverete le informazioni sulla targhetta del modello.
2. Inserire la spina in una presa con contatto di terra regolarmente installata. La spia di controllo rossa si accende.

Rivestimento anti-aderente

1. Ungere leggermente le piastre di cottura prima di usare l'apparecchio per la prima volta.
2. Mettere in funzione l'apparecchio solo con le piastre di cottura chiuse per ca. 10 min (vedi "Uso dell'apparecchio").
3. Staccare la spina dalla presa e lasciare che l'apparecchio si raffreddi.

i NOTA:

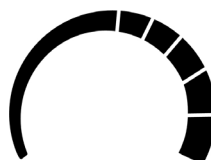
- Facendo questo è possibile che si formi un leggero fumo e odore. Arieggiare sufficientemente.
- **Non** mangiare i waffle preparati durante la prima fase di utilizzo.

4. Quando l'apparecchio si è raffreddato, pulire le piastre di cottura con carta da cucina.

Uso dell'apparecchio

i NOTA:

- Durante il riscaldamento tenere le piastre chiuse.
 - Alla fine della fase di riscaldamento, la spia di controllo verde si accende.
 - La spia di controllo rossa rimane accesa ed indica il funzionamento.
 - Durante la cottura l'indicatore luminoso di controllo verde si accende e si spegne per conservare la temperatura di cottura.
 - Le piastre vanno tenute sempre chiuse durante le pause di cottura.
1. Impostare il controllo della temperatura all'impostazione massimo per riscaldare il dispositivo.



Minimo

Massimo

2. Aprire il coperchio aggiungere l'impasto al centro delle superfici di cottura.

i NOTA:

- Per ottenere cialde omogenee si può distribuire un po' la pasta. Versare solo una quantità di pasta sufficiente a coprire la superficie di cottura inferiore.
- La procedura di riempimento deve essere rapida altrimenti la doratura delle cialde non risulta uniforme.

3. Chiudere delicatamente il coperchio e tenerlo premuto.

⚠ AVVISIO: Pericolo di ustioni!
Attenzione al vapore in uscita.

4. Con la manopola di regolazione si può impostare la temperatura di cottura desiderata.

i NOTA:

- La cottura dura ca. 2-3 minuti.
- Può variare a seconda della pasta.
- Se la doratura delle waffle è troppo scura, impostare il regolatore su una posizione più bassa.

5. Togliere i waffle pronti con una forchetta in legno o simile.
6. Mettere il waffle su un vassoio e spargervi sopra zucchero a velo sopra.
7. Se necessario, cospargere nuovamente di grasso le superfici di cottura dopo ogni cottura.

⚠ ATTENZIONE:

Non usare oggetti appuntiti o pungenti, per non rovinare lo strato delle superfici di cottura.

Terminare il funzionamento

Per mettere in pausa o interrompere il funzionamento, scollegare il dispositivo dalla presa a parete. La spia di controllo rossa si spegne.

Ricetta per cialde

Mescolate bene 5 tuorli d'uovo, 5 cucchiaini di acqua calda, 100 g di zucchero e 1 buccia di limone grattugiata ed aggiungete 150 g di farina con ½ cucchiaino di lievito per dolci. Montate a neve 5 albumi ed aggiungeteli all'impasto.

Per avere ulteriori ricette consultate per cortesia un ricettario oppure utilizzate miscele già pronte.

Pulizia

AVVISO:

- Prima di procedere alla pulizia dell'apparecchio, staccare sempre la spina dalla presa di rete e attendere che l'apparecchio si sia completamente raffreddato.
- Non immergete il dispositivo in acqua! Potrebbe provocare scosse elettriche o incendio.

ATTENZIONE:

- Non usare spazzole di ferro o altri oggetti abrasivi.
- Non usare detergenti forti o abrasivi.

Piastre di cottura

- Con un panno umido o carta da cucina rimuovere i residui di cibo fintantoché l'apparecchio è ancora caldo.
- Lavare le piastre di cottura con una spugna morbida e acqua e detersivo per stoviglie, sciacquare con acqua corrente e asciugare con un panno morbido. Dopo l'asciugatura applicare uno strato sottile di olio alimentare sulla superficie.

Custodia

Dopo l'uso pulire l'apparecchio con un panno leggermente inumidito.

Risoluzione dei guasti

Problema	Possibile causa	Rimedio
L'apparecchio non entra in funzione.	L'apparecchio non ha corrente elettrica.	Controllare la presa con un altro apparecchio e inserire correttamente la spina.
	Il controllo della temperatura è impostato sul minimo .	Impostare il controllo della temperatura ad un'impostazione massima.
La spia rossa di controllo non si accende.	L'alimentazione elettrica è interrotta.	Inserite la spina nella presa. L'apparecchio è guasto.
Le cialde presentano dotature diverse.	Il coperchio non poggia correttamente perché è stata versata troppo poca pasta.	Dosate e distribuite la quantità di pasta correttamente.

Problema	Possibile causa	Rimedio
La pasta è traboccata.	Avete versato troppa pasta.	Dosate e distribuite la quantità di pasta correttamente.
Le cialde sono troppo chiare.	La temperatura impostata è troppo bassa.	Impostate una temperatura più alta.
Le cialde sono troppo scure.	La temperatura impostata è troppo alta.	Abbassate il termostato.

Dati tecnici

Modello: WA 1365 CB
 Alimentazione rete: 220 - 240 V~, 50/60 Hz
 Consumo di energia: 1000 W
 Classe di protezione: I
 Peso netto: ca. 1,4 kg

Si riserva il diritto di apportare modifiche tecniche e di design nel corso dello sviluppo del prodotto.

Questo dispositivo risponde a tutte le direttive della CE, come la direttiva sulla compatibilità elettromagnetica e quella sul basso voltaggio ed è prodotto secondo le più recenti norme di sicurezza.

Smaltimento

Significato del simbolo "Eliminazione"



Salvaguardare l'ambiente, gli elettrodomestici non vanno eliminati come rifiuti domestici.

Per l'eliminazione degli elettrodomestici, fare uso dei posti di raccolta previsti per questo tipo e porre quegli elettrodomestici che non sono più in uso.

Si contribuisce così ad evitare un effetto potenziale sull'ambiente e sulla salute, dovuto magari ad una eliminazione sbagliata.

Questo significa un contributo personale alla riutilizzazione, al riciclaggio e altre forme di utilizzazione di elettrodomestici ed apparecchi elettronici usati.

Si possono trovare le corrispondenti informazioni sugli appositi luoghi di raccolta, nelle amministrazioni dei comuni.

Instruction Manual

Thank you for choosing our product. We hope you will enjoy using the appliance.

Symbols in this Instruction Manual

Important information for your safety is specially marked. It is essential to comply with these instructions in order to avoid accidents and prevent damage to the appliance:

WARNING:

This warns you of dangers to your health and indicates possible injury risks.

CAUTION:

This refers to possible hazards to the appliance or other objects.

NOTE:

This highlights tips and information.

General Notes

Read the operating instructions carefully before putting the appliance into operation and keep the instructions including the warranty, the receipt and, if possible, the box with the internal packing. If you give this appliance to other people, please also pass on the operating instructions.

- The appliance is designed exclusively for private use and for the envisaged purpose. This appliance is not fit for commercial use.
- Do not use it outdoors. Keep it away from sources of heat, direct sunlight, humidity (never dip it into any liquid) and sharp edges. Do not use the appliance with wet hands. If the appliance is humid or wet, unplug it immediately.
- When cleaning or putting it away, switch off the appliance and always pull out the plug from the socket (pull the plug itself, not the lead) if the appliance is not being used and remove the attached accessories.
- Do **not** operate the appliance without supervision. If you leave the room you should always turn the appliance off. Remove the plug from the socket.
- The appliance and the mains lead have to be checked regularly for signs of damage. If damage is found the appliance must not be used.
- Use only original spare parts.
- In order to ensure your children's safety, please keep all packaging (plastic bags, boxes, polystyrene etc.) out of their reach.

WARNING:

Do not allow small children to play with the plastic foil.
There is a danger of suffocation!

Special Safety Precautions for this Appliance

WARNING: Danger of Burns!

The temperature of accessible surfaces can be very hot during and after operation.

- Do not touch the hot parts of the appliance. If necessary, you should use an oven cloth and hold the appliance only by the handle or the recessed grip.
- Beware of any steam coming out of the sides of the appliance during the baking process and when opening the baking surfaces.

 **CAUTION:**

- Place the appliance on a flat and heat-resistant surface. In the case of sensitive surfaces please place a heat-resistant board under the appliance.
 - In order to prevent heat from building up, do not put the appliance directly underneath a cupboard. Ensure that there is enough space all around!
 - Do not move the appliance when it is working.
 - Be cautious of heat escaping from the appliance! Never use the appliance near or below curtains or other flammable materials!
 - Please ensure that the mains lead does not come into contact with the hot sections of the appliance.
 - Allow the appliance to cool down before cleaning it and putting it away.
 - This appliance is not intended to be immersed in water during cleaning. Please observe the instructions that we have included for you in the chapter “Cleaning”.
- Do not operate the appliance with an external timer or separate remote control system.
 - Do not repair the appliance by yourself. Always contact an authorized technician. If the supply cord is damaged, it must be replaced by the manufacturer, its service agent or similarly qualified persons in order to avoid a hazard.
 - This appliance can be used by children aged from 8 years and above and persons with reduced physical, sensory or mental capabilities or lack of experience and knowledge if they have been given supervision or instruction concerning use of the appliance in a safe way and understand the hazards involved.
 - Children shall not play with the appliance.

- Cleaning and user maintenance shall not be made by children unless they are older 8 years and supervised.
- Keep the appliance and its cord out of reach of children less than 8 years.

Putting into Service the Appliance

Notes for Use

Before you prepare the first waffles for consumption...

- Remove any packaging that is still present. Unwind the mains lead completely.
- Clean the housing and the baking surfaces with a damp cloth.

Electrical Connection

1. Check whether the mains voltage that you want to use matches the one of the appliance. You will find the information about this on the type plate.
2. Insert the plug in a duly installed protective contact socket. The red control lamp will light up.

Non-stick Coating

1. Lightly grease the baking surfaces before the appliance is used for the first time.
2. Use the appliance for about 10 minutes with the toasting surfaces closed (see "Using the Appliance").
3. Remove the mains plug from the socket and allow the appliance to cool down.

i NOTE:

- Any smoke or smells produced during this procedure are normal. Please ensure sufficient ventilation.
- Do **not** eat the waffles prepared during first time operation.

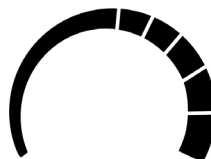
4. After the appliance has cooled down, wipe the baking surfaces off with a paper towel.

Using the Appliance

i NOTE:

- Keep the baking surfaces closed while heating.
- When the warm up phase has ended, the green control lamp will light up.
- The red control lamp remains on to show that the appliance is working.
- The green control lamp switches on and off during baking in order to maintain the baking temperature.
- The baking section should always be closed in the intervals between baking.

1. Set the temperature control to maximum setting in order to heat up the appliance.



Minimum

Maximum

2. Open the lid and add dough onto the centre of the cooking surface.

i NOTE:

- To obtain even waffles, spread the dough. Please put in only enough dough so that the lower baking surface is covered.
- The dough should be filled in quickly as otherwise the wafers will not brown evenly.

3. Gently close the lid and briefly keep it pressed down.

⚠ WARNING: Danger of Burns!

Be careful of the emitted steam.

4. The desired baking temperature can be set with the selector.

i NOTE:

- The baking process lasts approx. 2-3 minutes.
- This may vary depending on the consistency of the mixture.
- If your waffles are too dark, turn the control to a lower setting.

5. Remove the ready-to-eat waffles with a wooden fork or similar.
6. Place the waffle on a platter or plate and sprinkle some icing sugar on top of it.
7. Lightly grease the baking surfaces again as required after each baking process.

⚠ CAUTION:

Do not use pointed or sharp objects to avoid damaging the coating of the baking surfaces.

Turning the Appliance Off

In order to pause or stop operation, unplug the appliance from the wall socket. The red control lamp goes off.

Recipe for Waffles

5 egg yolks, 5 table spoons of hot water, 100g sugar and 1 grated lemon peel should be mixed together until frothy and then a mixture of ½ teaspoon baking powder and 150g

flour should be stirred in. Beat the 5 egg whites stiff and fold them into the batter.

You can find further recipes in our recipe books or else you can use a ready-made baking mix.

Cleaning



WARNING:

- Always pull out the plug from the mains socket before cleaning and wait until the appliance has cooled down.
- Do not immerse the appliance in water! It could result in an electric shock or fire.



CAUTION:

- Do not use any wire brush or other abrasive objects.
- Do not use any acidic or abrasive detergents.

Baking Surfaces

- Remove any food residues while they are still warm with a damp cloth or paper towel.
- Wash off the baking surfaces with a soft sponge and soapy water; then wipe with clean water and dry thoroughly with a soft cloth. After drying please apply a thin film of edible oil to the surface.

Housing

Clean the housing after use with a slightly damp cloth.

Troubleshooting

Problem	Possible Cause	Remedy
The appliance does not work.	The appliance has no power supply.	Check the socket with another appliance and insert the mains plug properly.
	The temperature control is set to minimum .	Set the temperature control to a higher setting.
The red power-on light does not come on.	The power supply has been interrupted.	Insert the plug into the socket.
		The appliance is broken.
The waffles are varying degrees of brown.	The lid is not correctly attached as too little batter has been poured in.	Fill in and distribute the correct amount of batter.

Problem	Possible Cause	Remedy
The batter has overflow.	You have poured into much batter.	Fill in and distribute the correct amount of batter.
The waffles are too light.	The set temperature is too low.	Select a higher control setting.
The waffles are too dark.	The level set is too high.	Turn down the control.

Technical Data

Model:..... WA 1365 CB
 Power supply:..... 220-240 V~, 50/60 Hz
 Power consumption: 1000 W
 Protection class:..... I
 Net weight: approx. 1.4 kg

The right to make technical and design modifications in the course of continuous product development remains reserved.

This appliance has been tested according to all relevant current CE guidelines, such as electromagnetic compatibility and low voltage directives, and is manufactured according to the latest safety regulations.

Disposal

Meaning of the "Dustbin" Symbol



Protect our environment: do not dispose of electrical equipment in the domestic waste.
 Please return any electrical equipment that you will no longer use to the collection points provided for their disposal.

This helps avoid the potential effects of incorrect disposal on the environment and human health.

This will contribute to the recycling and other forms of re-utilisation of electrical and electronic equipment.

Information concerning where the equipment can be disposed of can be obtained from your local authority.

ENGLISH

Instrukcja obsługi

Dziękujemy za wybór naszego produktu. Mamy nadzieję, że korzystanie z urządzenia sprawi państwu radość.

Symbole użyte w tej instrukcji obsługi

Ważne informacje dotyczące bezpieczeństwa użytkownika są specjalnie wyróżnione. Koniecznie stosuj się do tych wskazówek, aby uniknąć wypadków i uszkodzenia urządzenia:

OSTRZEŻENIE:

Ostrzega przed zagrożeniami dla zdrowia i wskazuje na potencjalne ryzyka obrażeń.

UWAGA:

Wskazuje na potencjalne zagrożenia dla urządzenia lub innych przedmiotów.

WSKAZÓWKA:

Wyróżnia porady i informacje ważne dla użytkownika.

Ogólne uwagi

Przed uruchomieniem urządzenia proszę bardzo dokładnie przeczytać instrukcję obsługi. Proszę zachować ją wraz z kartą gwarancyjną, paragonem i w miarę możliwości również kartonem z opakowaniem wewnętrznym. Przekazując urządzenie innej osobie, oddaj jej także instrukcję obsługi.

- Proszę wykorzystywać urządzenie jedynie dla prywatnego celu, jaki został przewidziany dla urządzenia. Urządzenie to nie zostało przewidziane do użytku w ramach działalności gospodarczej.
- Proszę nie korzystać z urządzenia na zewnątrz. Proszę trzymać urządzenie z daleka od ciepła, bezpośredniego promieniowania słonecznego, wilgoci (w żadnym wypadku nie zanurzać w substancjach płynnych) oraz ostrych krawędzi. Proszę nie obsługiwać urządzenia wilgotnymi dłońmi. Jeżeli urządzenie jest wilgotne lub mokre, proszę natychmiast wyciągnąć wtyczkę.
- Jeżeli nie korzystacie państwo z urządzenia, jeżeli chcecie Państwo zamontować jakieś akcesoria, w celu wyczyszczenia lub w przypadku jakichkolwiek zakłóceń, proszę zawsze wyłączyć urządzenie i wyjąć wtyczkę z gniazdka (należy ciągnąć za wtyczkę, nie za przewód).
- Pracującego urządzenia **nie** należy pozostawiać bez nadzoru. Przed opuszczeniem pomieszczenia urządzenie należy zawsze wyłączać i wyciągać wtyczkę sieciową z gniazda.
- Należy regularnie sprawdzać, czy urządzenie i kabel sieciowy nie są uszkodzone. W razie uszkodzenia należy przestać korzystać z urządzenia.
- Proszę stosować tylko oryginalne akcesoria.
- Dla bezpieczeństwa dzieci proszę nie zostawiać swobodnie dostępnych części opakowania (torby plastikowe, kartony, styropian itp.).

OSTRZEŻENIE:

Nie pozwalaj dzieciom bawić się folią. **Niebezpieczeństwo uduszenia!**

Specjalne wskazówki bezpieczeństwa dla urządzenia

OSTRZEŻENIE: Ryzyko poparzeń!

Podczas pracy urządzenia i zaraz po jego wyłączeniu temperatura dostępnych powierzchni może być bardzo wysoka.

- Nie dotykaj gorących części urządzenia. W razie potrzeby użyj szmaty do garnków i chwytaj urządzenie tylko za uchwyty i wgłębienia do chwytania.
- W trakcie pieczenia i podczas otwierania płyt grzejnych uważaj na wydostającą się z boku parę.

UWAGA:

- Ustawić urządzenie na równej, odpornej na ciepło powierzchni. W przypadku delikatnych powierzchni proszę podłożyć płytę żaroodporną.
 - Aby uniknąć nadmiernego nagrzewania, nie stawiać bezpośrednio pod szafką. Zadbaj o odpowiednią przestrzeń.
 - Nie przemieszczaj urządzenia w trakcie pracy.
 - Uważać na ciepło uchodzące z urządzenia! Nigdy nie korzystać z urządzenia w pobliżu ani pod zasłonami ani innymi łatwopalnymi materiałami!
 - Proszę uważać, by kabel sieciowy nie dotykał gorących części urządzenia.
 - Przed oczyszczeniem i odstawieniem urządzenia poczekaj aż ostygnie.
 - Urządzenia nie należy zanurzać w wodzie podczas czyszczenia. Przestrzegać instrukcji załączonej w rozdziale „Czyszczenie”.
- Nie podłączaj urządzenia do zewnętrznego programatora czasowego ani systemu zdalnego sterowania.
 - Nie naprawiać urządzenia samodzielnie. Skontaktować się z pracownikiem autoryzowanego serwisu. Jeśli przewód zasilania jest uszkodzony, należy go wymienić u producenta, przedstawiciela serwisu lub podobnie wykwalifikowanej osoby, aby uniknąć zagrożenia.
 - Z urządzenia mogą korzystać dzieci powyżej 8 roku życia oraz osoby z ograniczonymi fizycznymi, czuciowymi oraz mentalnymi zdolnościami lub z brakiem doświadczenia i wiedzy, jeśli są nadzorowane lub poinstruowane, jak użyć urządzenia w bezpieczny sposób i rozumieją ewentualne ryzyko.
 - Dzieciom nie wolno bawić się urządzeniem.

- Dzieci nie mogą zajmować się czyszczeniem ani konserwacją urządzenia, chyba, że ukończyły 8 lat i są nadzorowane.
- Trzymać urządzenie i jego przewód z dala od dzieci poniżej 8 roku życia.

Przygotowanie do użytkowania urządzenia

Wskazówki dotyczące użytkowania

Zanim przygotujemy pierwsze gofry...

- Jeżeli jest to potrzebne, zdejmij opakowanie. Odwiń cały kabel sieciowy.
- Oczyszczaj wilgotną ściereczką obudowę i płyty opiekające.

Podłączenie elektryczne

1. Sprawdzić, czy napięcie sieciowe, które chcemy użyć pasuje do tego z urządzenia. Informacje na ten temat można odnaleźć na tablicy znamionowej.
2. Urządzenie wolno podłączyć tylko do przepisowo zainstalowanego, gniazda wtykowego z uziemieniem o napięciu. Zapala się czerwona lampka kontrolna.

Powierzchnia nieprzywierająca

1. Natłuścić lekko powierzchnie smażące przed pierwszym użyciem.
2. Na około 10 minut włączyć urządzenie z zamkniętymi powierzchniami zapiekającymi (patrz „Użytkowanie urządzenia”).
3. Wyciągnij wtyczkę z gniazda sieciowego i poczekaj aż urządzenie ostygnie.

i WSKAZÓWKA:

- Odczuwalny podczas tego procesu delikatny zapach spalenizny jest rzeczą normalną. Proszę pamiętać o odpowiedniej wentylacji.
- **Nie** jeść gofrów przygotowanych podczas pierwszego uruchomienia urządzenia.

4. Po ostygnięciu urządzenia wytrzyj płyty opiekające ręcznikiem papierowym.

Użytkowanie urządzenia

i WSKAZÓWKA:

- W trakcie rozgrzewania proszę utrzymywać powierzchnie do pieczenia zamknięte.
- Po zakończeniu fazy nagrzewania, zapala się zielona lampka kontrolna.
- Czerwona lampka kontrolna świeci nadal, informując o pracy urządzenia.
- W czasie pieczenia zielona lampka kontrolna zapala się i gaśnie, co sygnalizuje regulację temperatury pieczenia.

i WSKAZÓWKA:

- W czasie przerw w smażeniu pokrywę należy trzymać zamkniętą.

1. Ustawić kontrolkę temperatury w pozycji maksimum, aby rozgrzać urządzenie.



2. Otworzyć pokrywkę i dodać ciasta na środek powierzchni do pieczenia.

i WSKAZÓWKA:

- Aby uzyskać równomierne wafle, można lekko rozprowadzić ciasto. Wlewaj tylko ciasta, aby pokryć powierzchnię dolnej płyty.
- Nalewać należy szybko, ponieważ w przeciwnym razie wafle nie będą równomiernie zrumienione.

3. Delikatnie zamknąć pokrywkę i krótko przytrzymać dociśniętą.

⚠ OSTRZEŻENIE: Ryzyko poparzeń!

Uwaga na uchodzącą parę.

4. Za pomocą pokrętki można ustawić odpowiednią temperaturę do wypiekania.

i WSKAZÓWKA:

- Pieczenie trwa ok. 2-3 minut.
- Czas pieczenia zależy od właściwości ciasta.
- Jeżeli gofry są zbyt ciemne, ustaw za pomocą regulatora niższą temperaturę.

5. Wyjąć gotowe gofry za pomocą drewnianego widelca lub podobnego przedmiotu.
6. Umieścić gofry na półmisku lub talerzu i posypać je cukrem pudrem.
7. Po kolejnych cyklach pieczenia w razie potrzeby nasmaruj jeszcze raz powierzchnie płyt do pieczenia niewielką ilością tłuszczu.

⚠ UWAGA:

Proszę nie używać żadnych ostrych lub tnących przedmiotów, w przeciwnym razie powłoka ochronna powierzchni zapiekania może ulec uszkodzeniu.

Zakończenie pracy

Aby przerwać lub zatrzymać pracę, odłączyć urządzenie od gniazda ściennego. Czerwona lampka kontrolna zgaśnie.

Recepta na wafle biszkoptowe

5 żółtek, 5 łyżek stołowych wody, 100 gr cukru i 1 startą skórkę od cytryny ubić na pianę oraz dodać mieszankę ½ łyżeczki proszku do pieczenia z 150 gr mąki, zmieszać.

5 białek zbić na sztywno i przepuścić przez ciasto.

Inne recepty znajdziecie Państwo w książkach kucharskich lub używajcie gotowych mieszanek.

Czyszczenie

OSTRZEŻENIE:

- Przed wyczyszczeniem proszę zawsze wyciągnąć wtyczkę z gniazdka i odczekać aż urządzenie ostygnie.
- Nie zanurzać urządzenia w wodzie! Może spowodować porażenie prądem lub wywołać pożar.

UWAGA:

- Proszę nie stosować drucianej szczotki lub innych przedmiotów szorujących.
- Proszę nie używać ostrych lub szorujących środków czyszczących.

Płyty opiekające

- Resztki potraw, gdy są jeszcze ciepłe, proszę usunąć wilgotną ściereczką lub ręcznikiem papierowym.
- Płyty opiekające zmyj miękką gąbką nasączoną wodą z mydłem, splucz czystą wodą i gruntownie osusz miękką ściereczką. Po wysuszeniu nanieść na powierzchnię cienką warstwę oleju jadalnego.

Obudowa

Po użyciu oczyść obudowę lekko zwilżoną ściereczką.

Rozwiązywanie problemów

Problem	Możliwa przyczyna	Co robić
Urządzenie nie działa.	Brak zasilania elektrycznego urządzenia.	Sprawdź gniazdo, podłączając do niego inne urządzenie i w razie potrzeby popraw wtyczkę.
	Kontrolka temperatury ustawiona jest w pozycji minimum .	Ustaw kontrolkę temperatury na wyższą pozycję.

Problem	Możliwa przyczyna	Co robić
Nie świeci czerwona lampka kontrolna sieci.	Przerwane zasilanie.	Włóż wtyczkę do gniazda sieciowego. Uszkodzenie urządzenia.
Wafle mają różne odcienie brązu.	Pokrywa nie przylega dokładnie z powodu za małej ilości ciasta.	Prawidłowo dozuj i rozprowadzaj ciasto.
Ciasto przelewa się.	Wlałeś za dużo ciasta.	Prawidłowo dozuj i rozprowadzaj ciasto.
Wafle są zbyt jasne.	Za niska ustawiona temperatura.	Wybierz wyższą pozycję regulatora.
Wafle są zbyt ciemne.	Ustawiona za wysoka pozycja regulatora.	Wybierz niższą pozycję regulatora.

Dane techniczne

Model: WA 1365 CB
Napięcie zasilające: 220 - 240 V~, 50/60 Hz
Pobór mocy: 1000 W
Stopień ochrony: I
Masa netto:ok. 1,4 kg

Zastrzegamy sobie prawo wprowadzania zmian technicznych i projektowych w trakcie ciągłego rozwoju produktu.

Urządzenie jest zgodne z aktualnymi dyrektywami CE, dotyczącymi zgodności elektromagnetycznej czy niskiego napięcia i produkowane jest zgodnie z najnowszymi przepisami bezpieczeństwa.

Ogólne warunki gwarancji

Producent / Dystrybutor udziela 24 miesięcy gwarancji na zakupione urządzenie. Okres gwarancji liczony jest od daty zakupu urządzenia.

W tym okresie uszkodzone urządzenie będzie bezpłatnie wymienione na wolne od wad. W przypadku, gdy wymiana będzie niemożliwa do zrealizowania, Nabywca otrzyma zwrot ceny zakupu urządzenia.

Za uszkodzone urządzenie uważa się takie, które nie spełnia funkcji określonych w instrukcji obsługi, a przyczyną takiego stanu jest wewnętrzna wada fabryczna lub materiałowa.

Gwarancją nie są objęte uszkodzenia mechaniczne, chemiczne, termiczne, powstałe w wyniku działania sił zewnętrznych (np. przepięcie w sieci energetycznej czy wyładowania atmosferyczne), jak również wady powstałe w wyniku obsługi niezgodnej z instrukcją obsługi urządzenia.

Nabywcy przysługuje prawo do wymiany urządzenia na wolne od wad lub, jeśli wymiana jest niemożliwa, zwrotu gotówki tylko po dostarczeniu do punktu zakupu kompletnego urządzenia z oryginalnymi akcesoriami, instrukcją obsługi i w oryginalnym opakowaniu wraz z dowodem zakupu i prawidłowo wypełnioną kartą gwarancyjną (pieczętka sklepu, data sprzedaży urządzenia).

Gwarancja oraz zawarte w niej warunki obowiązują na terenie Rzeczypospolitej Polskiej.

Niniejsza gwarancja nie wyłącza, nie ogranicza ani nie zawiesza uprawnień Nabywcy wynikających z przepisów Ustawy z dnia 27 lipca 2002 r. o szczególnych warunkach sprzedaży konsumenckiej oraz o zmianie kodeksu cywilnego (Dz. U. z 2002 r. Nr 141, poz. 1176).

Dystrybutor:
CTC Clatronic Sp. z o.o
Ul. Brzeska 1
45-960 Opole

Usuwanie

Znaczenie symbolu „Pojemnik na śmieci”



Proszę oszczędzać nasze środowisko, sprzęt elektryczny nie należy do śmieci domowych.

Proszę korzystać z punktów zbiorczych, przewidzianych do zdawania sprzętu elektrycznego, i tam proszę oddawać sprzęt elektryczny, którego już nie będą Państwo używać.

Tym sposobem pomagają Państwo unikać potencjalnych następstw niewłaściwego usuwania odpadów, mających wpływ na środowisko i zdrowie ludzi.

Tą drogą przyczyniają się Państwo do ponownego użycia, do recyklingu i do innych form wykorzystania starego sprzętu elektrycznego i elektronicznego.

Informacje, gdzie można zdać sprzęt, otrzymają Państwo w swoich urzędach komunalnych lub w administracji gminy.

Használati utasítás

Köszönjük, hogy a termékünket választotta. Reméljük, elégedetten használja majd a készüléket.

A használati útmutatóban található szimbólumok

Az ön biztonságára vonatkozó utasítások kifejezetten meg vannak különböztetve. Kérjük, mindenképpen ügyeljen ezekre annak érdekében, hogy elkerülje a baleseteket és a készülék károsodását:

FIGYELMEZTETÉS:

Egészségét károsító veszélyforrásokra figyelmeztet és rámutat a lehetséges sérülési lehetőségekre.

VIGYÁZAT:

Lehetséges veszélyre utal, mely a készülékben vagy más tárgyokban kárt tehet.

MEGJEGYZÉS:

Tippeket és információkat emel ki.

Általános megjegyzések

A készülék használatba vétele előtt gondosan olvassa végig a használati utasítást, és őrizze meg a garancialevéllel, a pénztári nyugtával és lehetőleg a csomagolókartonnal, ill. az abban lévő béléssanyaggal együtt! Amennyiben a készüléket harmadik személynek adja tovább, a használati útmutatót is adja a készülékhez.

- Kizárólag személyi célra használja a készüléket, és csupán arra, amire való! A készülék nem ipari jellegű használatra készült.
- Ne használja a szabadban! Ne tegye ki erős hőhatásnak, közvetlen napsugárzásnak és nedvességnek (semmi esetre se mártsa folyadékba), és óvja az éles szélektől! Ne használja a készüléket vizes kézzel! Ha a készülék vizes vagy nedves lett, azonnal húzza ki a konnektorból!
- Kapcsolja ki a készüléket és mindig húzza ki a csatlakozót a dugaszoló aljzataból (a csatlakozót, ne pedig a vezetékét húzza), ha nem használja a készüléket, tartozékokat szerel fel rá, tisztítja vagy zavart észlel.
- **Ne** működtesse a készüléket felügyelet nélkül! Mindig kapcsolja ki a készüléket, ha elhagyja a helyiséget! Húzza ki a csatlakozót a dugaszoló aljzataból!
- A készüléket és a hálózati kábelét rendszeresen ellenőrizni kell, hogy nincs-e rajta sérülés jele. Ha sérülést lát rajta, a készüléket nem szabad használni.
- Csak eredeti tartozékokat használjon!
- Gyermekei biztonsága érdekében ne hagyja általuk elérhető helyen a csomagolóelemeket (műanyag zacskó, karton, sztiropor stb.)!

FIGYELMEZTETÉS:

Kisgyermeket ne engedjen a fóliával játszani. **Fulladás veszélye állhat fenn!**

Speciális biztonsági előírások a készülékre vonatkozóan

FIGYELMEZTETÉS: Égési sérülések veszélye!

Használat közben és után a hozzáférhető felületek nagyon forrók lehetnek.

- Ne érjen hozzá a készülék forró részeihez. Ha szükséges, használjon edényfogót és az edényt csak a fülénél vagy a fül bemélyedésénél fogja meg.
- Sütés közben és a sütőfelületek felnyitásakor ügyeljen a kilépő gőzre.

VIGYÁZAT:

- Sík, hőálló felületen állítsuk fel. Érzékeny felületek esetén tegyen alá egy hőálló lapot!

VIGYÁZAT:

- A nagyfokú hőképződés miatt a készüléket nem szabad közvetlenül egy szekrény alá állítani. Gondoskodni kell a készülék körüli elegendő szabad helyről.
 - Ne mozdítsa el a készüléket üzemelés közben.
 - Legyen óvatos a készülékből kilépő hővel. Ne használja a készüléket függönyök vagy más gyúlékony anyagok alatt vagy azok közelében!
 - Ügyeljen rá, hogy a hálózati csatlakozó kábel ne kerüljön érintkezésbe a készülék forró alkatrészeivel!
 - Mielőtt megtisztítaná és eltenné az edényt, hagyja lehűlni.
 - A készüléket tilos vízbe meríteni a tisztításhoz. Tartsa be a „Tisztítás” részben megadott utasításokat.
-
- Ne üzemeltesse a készüléket külső időkapcsoló óráról vagy külön távirányító rendszerről.
 - Ne javítsa saját kezűleg a készüléket. Mindig lépjen kapcsolatba szakképzett szerelővel. Ha a villanyvezeték megsérül, a gyártónak, a szerviz ügynökségnek vagy más, hasonlóan képzett személynek kell a javítást végeznie, a veszélyek elkerülése érdekében.
 - A készüléket nem használhatják 8 évesnél fiatalabb gyerekek, valamint csökkent fizikai, érzékelési vagy értelmi képességű személyek, vagy akiknek nincs meg a tapasztalatuk és tudásuk ehhez; kivéve, ha a biztonságukért felelős személy a készülék használatára megtanítja, vagy használat közben felügyeli őket.
 - Gyerekek ne játsszanak a készülékkel.
 - A tisztítást és karbantartást nem végezhetik gyerekek, kivéve, ha már 8 évesnél idősebbek és a művelet közben felügyelik őket.

- Tartsa a készüléket és tápkábelét a 8 évesnél fiatalabb gyerekektől távol.

Felhasználási tudnivalók

Megjegyzések használatra

Az első gofri elkészítése előtt...

- Ha van csomagolóanyag, távolítsa el. Tekerje le teljesen a hálózati kábelt.
- Nedves kendővel tisztítsa meg a burkolatot és a sütőfelületeket.

Elektromos csatlakozás

1. Bizonyosodjon meg róla, hogy a készülék tápfeszültsége megegyezik-e az Ön által használandó hálózati feszültséggel. Az erre vonatkozó adatokat a készüléken elhelyezett típusjelzőtáblán találhatja.
2. Dugja a hálózati csatlakozó dugaszt előírászerűen szerelt, földelt, konnektorba! Ekkor kigyullad a piros ellenőrző lámpa.

Letapadásmentes bevonat

1. Az első használat előtt vékonyan zsírozza be a sütőfelületeket.
2. Működtesse kb. 10 percig a készüléket zárt sütőfelületekkel. (lásd: „A készülék használata”).
3. Húzza ki a csatlakozót a konnektorból és hagyja a készüléket lehűlni.

! MEGJEGYZÉS:

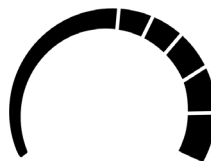
- Ennél a folyamatnál az enyhe füst- és szagképződés természetes. Gondoskodjék megfelelő szellőzéstől!
- Ne egye meg az első használat során készített gofrikat.

4. Miután kihűlt a készülék, konyhai papírtörülővel törölje le a sütőfelületeket.

A készülék használata

! MEGJEGYZÉS:

- A felfűtési idő alatt tartsa csukva a sütőfelületeket!
 - Az előmelegítési fázis végeztével kigyullad a zöld ellenőrző lámpa.
 - A piros kontrolllámpa tovább ég és az üzemelési funkciót jelzi.
 - A sütési (pirítási) folyamat alatt a zöld ellenőrző lámpa váltakozva be- és kikapcsol, hogy megtartsa a sütési hőmérsékletet.
 - A sütőfelületeket a sütési szünetekben mindig zárva kell tartani.
1. A készülék felmelegítéséhez állítsa a hőfokszabályzót a legmagasabb állásba.



Minimum

Maximum

2. Nyissa fel a fedelet és helyezzen tésztát a sütőfelület közepére.

! MEGJEGYZÉS:

- A tésztát kissé szétterítheti, hogy egyenletes vastagságú gofrit kapjon. Csak annyi tésztát tegyen bele, hogy befedje vele az alsó sütőfelületet!
- A töltést gyorsan kell végrehajtani, mert különben az ostaylapok nem sülnék egyenletesen barnára.

3. Finoman csukja le a fedelet és rövid ideig tartsa lenyomva.

⚠ FIGYELMEZTETÉS: Égési sérülések veszélye!
Ügyeljen a kiáramló gőzre.

4. A szabályzóvel beállíthatja a kívánt sütési hőfokot.

! MEGJEGYZÉS:

- A sütési folyamat kb. 2-3 percig tart.
- Ez az időtartam a tészta jellegétől függően különböző lehet.
- Ha a gofrik túl sötétre sikerülnének, fordítsa el a szabályzót alacsonyabb beállításra.

5. Egy fából készült villával vagy más hasonló tárggyal vegye le az elkészült gofrikat.
6. Tegye a gofrikat egy tára vagy tálca, és szórjon rájuk némi porcukrot.
7. Az egyes sütési szakaszok után szükség szerint zsírozza be ismét vékonyan a sütőfelületeket!

⚠ VIGYÁZAT:

Ne használjunk hegyes vagy éles tárgyakat, hogy meg ne sérüljön a sütőfelületek rétegbevonata.

Az üzemeltetés befejezése

A működés felfüggesztéséhez vagy leállításához húzza ki a készüléket a fali aljzatból. A piros kontrolllámpa kialszik.

Piskótaostya-recept

5 tojássárgáját, 5 evőkanálnyi forró vizet, 10 dkg cukrot és 1 citrom lereszelt héját verjük fel habosra, és kavარjuk bele egy ½ sütőpor és 15 dkg liszt keverékét. Verjük fel kemény habbá 5 tojásfehérjét, és adjuk hozzá a tésztahoz.

További recepteket receptkönyvekben találhat, vagy használjon sütésre kész keverékeket.

Tisztítás

⚠ FIGYELMEZTETÉS:

- Tisztítás előtt mindig húzza ki a hálózati csatlakozó dugót, és várjon, míg le nem hűl a készülék.
- A készüléket soha se merítse vízbe. Ez áramütéshez vagy tüze-
sethez vezethet.

⚠ VIGYÁZAT:

- Ne használjon drótkéfét vagy egyéb súroló eszközt.
- Ne használjon maró vagy karcoló hatású tisztítószeret.

Sütőfelületek

- Az ételmaradékokat még meleg állapotukban távolítsa el nedves ruhával vagy papirkendővel!
- Puha szivaccsal és szappanos vízzel mossuk le a sütőfelületeket, tiszta vízzel töröljük át és puha kendővel alaposan szárítsuk meg. Eltörölgetés után vékony rétegben kenje be a felületét étolajjal!

Burkolat

A burkolatot használat után enyhén nedves ruhával törölje tisztára!

Hibaelhárítás

Probléma	Lehetséges ok	Megoldás
A készülék nem működik.	A készülék nincs áramhoz csatlakoztatva.	Ellenőrizze a konnektort egy másik készüléssel és a csatlakozót igazítsa meg.
	A hőfokszabályzó minimum állásra van állítva.	Állítsa magasabb értékre a hőfokszabályzót.
Nem világít a piros hálózati kontrollámpa.	Megszakadt az áramellátás.	Dugja be a csatlakozót a konnektorba. A készülék elromlott.
A gofrik nem egyformán pirulnak.	Nem egyformán zár a fedél, mert túl kevés tésztát tett a sütőlapra.	Helyesen adagolja és osztassa el a tészta mennyiségét.
Kifolyt a tészta.	Túl sok tésztát töltött bele.	Helyesen adagolja és osztassa el a tészta mennyiségét.

Probléma	Lehetséges ok	Megoldás
A gofrik túl világosak lettek.	A beállított hőfok túl alacsony.	Válasszon magasabb hőfokozatot.
A gofrik túl sötétek lettek.	A beállított fokozat túl magas.	Állítsa lejjebb a szabályzón a fokozatot.

Műszaki adatok

Modell:..... WA 1365 CB
 Feszültségellátás: 220 - 240 V~, 50 / 60 Hz
 Teljesítményfelvétel:..... 1000 W
 Védelmi osztály:..... I
 Nettó súly: kb. 1,4 kg

A műszaki és kivitelezési módosítások jogát a folyamatos termékfejlesztés miatt fenntartjuk.

A készülék megfelel minden érvényes CE irányelvnek, beleértve az elektromágneses megfelelőségről, és a kifesztésű berendezésekről szóló irányelveket, és a legújabb biztonsági szabályozások figyelembe vételével készült.

Selejtezés

A „kuka” piktogram jelentése



Kímélje környezetünket, az elektromos készülékek nem a háztartási szemétkosárba kerülnek!

Használja az elektromos készülékek ártalmatlanítására kijelölt gyűjtőhelyeket, ott adja le azokat az elektromos készülékeit, amelyeket többé már nem kíván használni!

Ezzel segítséget nyújt ahhoz, hogy elkerülhetők legyenek azok a hatások, amelyeket a helytelen „szemétre dobás” gyakorolhat a környezetre és az emberi egészségre.

Ezzel hozzájárul az újrahasznosításhoz, a recyclinghoz és a kiöregedett elektromos és elektronikus készülékek értékesítésének egyéb formáihoz.

Az önkormányzatoknál vagy a polgármesteri hivatalokban tájékoztatást kaphat arról, hogy hova viheti a kiselejtezett készülékeket.

Руководство по эксплуатации

Спасибо за выбор нашего продукта. Надеемся, он вам понравится.

Символы применяемые в данном руководстве пользователя

Важные рекомендации для обеспечения вашей безопасности обозначены по особенному. Обязательно следуйте этим рекомендациям, чтобы предотвратить несчастный случай или поломку изделия:



ПРЕДУПРЕЖДЕНИЕ:

Предупреждает об опасности для здоровья и возможным риске получения травмы.



ВНИМАНИЕ:

Указывает на возможную опасность для изделия и других окружающих предметов.



ПРИМЕЧАНИЯ:

Дает советы и информацию.

Общая информация

Перед началом эксплуатации прибора внимательно прочитайте прилагаемую инструкцию по эксплуатации и сохраните ее в надежном месте, вместе с гарантийным талоном, кассовым чеком и, по возможности, картонной коробкой с упаковочным материалом. Если даете кому-либо попользоваться прибором, обязательно дайте в придачу данную инструкцию по эксплуатации.

- Пользуйтесь прибором только частным образом и по назначению. Прибор не предназначен для коммерческого использования.
- Не пользуйтесь прибором под открытым небом. Предхраняйте прибор от жары, прямых солнечных лучей, влажности (ни в коем случае не погружайте его в воду) и ударов об острые углы. Не прикасайтесь к прибору влажными руками. Если прибор увлажнился или намок, тут же выньте вилку из розетки.
- После эксплуатации, монтаже принадлежностей, чистке или поломке прибора всегда вынимайте вилку из розетки (тяните за вилку, а не за кабель).
- **Не** оставляйте включенные электроприборы без присмотра. Выходя из помещения всегда выключайте прибор. Выньте штекер из розетки.
- Прибор и кабель сетевого питания необходимо регулярно обследовать на наличие следов повреждения. При обнаружении повреждения пользоваться прибором запрещается.
- Используйте только оригинальные запчасти.
- Из соображений безопасности для детей не оставляйте лежать упаковку (пластиковые мешки, картон, пенопласт и т.д.) без присмотра.



ПРЕДУПРЕЖДЕНИЕ:

Не позволяйте детям играть с полиэтиленовой пленкой. **Опасность удушья!**

Особые указания по технике безопасности для данного устройства



ПРЕДУПРЕЖДЕНИЕ: Опасность ожога!

Температура доступных поверхностей может быть очень высокой во время и после работы устройства.

- Не дотрагивайтесь до горячих частей прибора. При необходимости пользуйтесь кухонной тряпкой или дотагивайтесь только до ручки прибора и до впадины на ручке.
- Во время процесса выпекания и при открывании пекущих поверхностей берегитесь выхлопов пара с обеих сторон прибора.

ВНИМАНИЕ:

- Устанавливайте прибор на горизонтальное, жароустойчивое основание. Подставьте под электроприбор жаростойкую подставку.
 - Для предотвращения тепловой пробки, не устанавливайте прибор непосредственно под полками/шкафами. Обеспечьте достаточно свободного места.
 - Не передвигайте прибор, если он включён.
 - Соблюдайте осторожность относительно жара, исходящего от прибора! Никогда не ставьте его рядом со шторами или под шторами или около других легковоспламеняющихся материалов!
 - Следите за тем, чтобы сетевой кабель не касался горячих частей электроприбора.
 - Дайте прибору остыть, прежде чем Вы будете его мыть и убирать.
 - Во время чистки прибор нельзя погружать в воду. Необходимо соблюдать инструкции, приведенные в разделе «Чистка».
-
- При эксплуатации прибора не пользуйтесь выносным выключателем с часовым механизмом или отдельной телемеханической системой.
 - Не ремонтируйте устройство самостоятельно. Обязательно свяжитесь с авторизованным мастером. При повреждении сетевого шнура, во избежание опасности поражения электрическим током, шнур следует заменить у изготовителя, сервисного представителя или других квалифицированных лиц.
 - Это устройство может использоваться детьми с 8 лет и людьми с ограниченными физическими, осязательными и

умственными способностями, а также людьми без опыта и знаний, если они находятся под присмотром или были проинструктированы об использовании устройства безопасным образом и понимают возможные угрозы.

- Детям не разрешается играть с устройством.
- Чистка и обслуживание не должно выполняться детьми, за исключением детей старше 8 лет и под наблюдением взрослых.
- Располагайте печь и сетевой шнур вне досягаемости детей младше 8 лет.

Подготовка прибора к работе

Примечания по использованию

Перед приготовлением первых вафель для употребления в пищу...

- Удалите упаковку, если таковая имеется. Полностью размотайте сетевой шнур.
- Протрите корпус и пекущие полуформы влажной тряпкой.

Подключение к электросети

1. Проверьте, соответствует ли сетевое напряжение номинальному напряжению прибора. Информация об этом содержится на типовой табличке.
2. Вставьте сетевую вилку в розетку с напряжением сети, оснащенную защитными контактами и установленную в соответствии с предписаниями. Загорится красная контрольная лампа.

Неподгораемая поверхность

1. При первом использовании смажьте поверхности полуформ жиром.
2. Включите прибор с закрытыми половинками прим. на 10 минут (см. «Использование устройства»).
3. Выньте сетевой штекер из розетки и дайте прибору остыть.

И ПРИМЕЧАНИЯ:

- Появление легкого дыма и постороннего запаха при этой процедуре явление нормальное. Обеспечьте достаточную вентиляцию помещения.
- Не употребляйте в пищу вафли, приготовленные во время первой работы прибора.

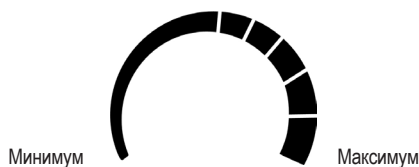
4. После того, как прибор остыл, протрите пекущие полуформы бумажной салфеткой.

Использование устройства

И ПРИМЕЧАНИЯ:

- Во время разогрева держите полуформы вафельницы закрытыми.
- По завершении фазы нагревания загорится зеленая контрольная лампа.
- Красная контрольная лампочка светится дальше и сигнализирует готовность прибора.
- Зеленая контрольная лампочка включается и выключается во время работы, чтобы поддержать установленную температуру выпечки.
- В паузах держите полуформы всегда закрытыми.

1. Установите на максимум орган управления температурой, чтобы прогреть устройство.




2. Откройте крышку и положите тесто в центр жарочной поверхности.

И ПРИМЕЧАНИЯ:

- Для выпечения вафель одинакового размера распределите тесто равномерно по полуформе. Налейте на нижнюю полуформу ровно столько теста, чтобы она была полностью покрыта.
- Наливать необходимо быстро, иначе вафли не получат равномерной коричневой окраски.

3. Аккуратно закройте крышку и кратковременно надавите на нее.

 **ПРЕДУПРЕЖДЕНИЕ: Опасность ожога!**
Берегитесь выступающего пара.

4. При помощи регулятора отрегулируйте необходимую температуру выпечки.

 **ПРИМЕЧАНИЯ:**

- Процесс выпечки длится прим. 2-3 минуты.
 - Это время может колебаться в зависимости от особенностей теста.
 - Если Ваши вафли получаются слишком темными, установите регулятор на более низкую степень нагревания.
5. Снимайте готовые для еды вафли деревянной вилкой или аналогичным инструментом.
 6. Положите вафлю на плоское блюдо или тарелку и посыпьте ее сахарной пудрой.
 7. После каждого прохода, по потребности, слегка смазывайте полуформы маслом.

 **ВНИМАНИЕ:**

Ни в коем случае не пользуйтесь острыми или режущими предметами, это может повредить непригораемое покрытие поверхностей тостера.

Выключение

Чтобы сделать паузу или остановить работу, отключите устройство от настенной электрической розетки. Красная контрольная лампочка потухнет.

Рецепт бисквитных вафель

Смешайте и взбейте до пены: 5 яичных желтков, 5 ст. ложек горячей воды, 100 г сахара и протёртую шкурку лимона, затем замесите тесто со 150 г муки и ½ чайной ложки порошка для выпечки. Хорошо взбейте 5 яичных белков и замесите их в тесто.

Другие рецепты Вы найдёте в рецептурных справочниках или применяйте готовые смеси, предлагаемые торговлей.

Чистка

 **ПРЕДУПРЕЖДЕНИЕ:**

- Перед чисткой всегда вынимайте вилку из розетки и ждите пока прибор остынет.
- Не погружайте прибор в воду! Это может привести к поражению электрическим током или пожару.

 **ВНИМАНИЕ:**

- Не применяйте проволочные щетки или предметы с абразивным покрытием.
- Не применяйте сильные или абразивные моющие средства.

Корпус

По окончании работы протрите корпус слегка влажной тряпкой.

Пекущие полуформы

- Пригоревшие к стенкам сковороды остатки пищи необходимо удалять еще в теплом состоянии при помощи влажной тряпки или бумажной салфетки.
- Пекущие полуформы вымойте губкой с мыльным раствором, протрите губкой с чистой водой и тщательно вытрите насухо мягкой тряпкой. После полного просыхания натрите поверхность сковороды пищевым маслом.

Устранение неисправностей

Проблема	Возможная причина	Помощь
Прибор не функционирует.	Прибор не включен в сеть.	Проверьте розетку сети, вставив в нее какой-либо другой электроприбор, и/или правильно вставьте вилку в розетку сети.
	Орган управления температурой установлен на минимум .	Установите орган управления температурой на более высокое значение.
Не загорается красная контрольная лампочка.	Нет электропитания.	Вставьте вилку в розетку сети.
		Прибор дефектный.
Вафли имеют неравномерный цвет.	Крышка закрывается неправильно, так как налито недостаточно теста.	Увеличьте дозировку и распределите тесто равномерно по поверхности.
Тесто вытекает за края.	Слишком много теста.	Уменьшите дозировку и распределите тесто равномерно по поверхности.
Вафли получаются сильно светлыми.	Температура слишком мала.	Увеличьте температуру на одну ступень.
Вафли получаются сильно темными.	Температура слишком высокая.	Уменьшите температуру.

Технические данные

Модель: WA 1365 CB
 Электропитание: 220 - 240 В~, 50 / 60 Гц
 Потребляемая мощность: 1000 ватт
 Класс защиты: I
 Вес нетто: пригл. 1,4 кг

Сохранено право на технические и конструкционные изменения в рамках продолжающейся разработки продукта.

Данное устройство соответствует всем текущим директивам СЕ, таким как электромагнитная совместимость и низкое напряжение; оно произведено в соответствии с новейшими правилами техники безопасности.

Утилизация

Значение символа «корзина»



Защита окружающей среды: не допускается утилизация электроприборов вместе с бытовыми отходами.

Утилизация устаревшей техники и неисправных электроприборов производится в городских приёмных пунктах.

Не допускайте неправильной утилизации отходов. Это наносит вред окружающей среде и оказывает негативное воздействие на здоровье людей.

Оказывайте содействие программе утилизации и другим формам переработки электронной и электрической техники.

Информацию о пунктах утилизации бытовой техники можно получить в местных органах власти.

المعلومات التقنية

الموديل: WA 1365 CB.....
الطاقة الكهربائية: 220 - 240 فولت~, 60 / 50 هرتز
استهلاك الطاقة: 1000 وات
درجة الحماية: I.....
الوزن الصافي: 1,4 كجم تقريبا

نحتفظ بالحق في إجراء تغييرات فنية وتصميمية في سياق التطوير المستمر لمنتجاتنا.

تم اختبار هذه الجهاز وفقاً لإرشادات CE الحالية ذات الصلة، مثل التوافقية الإلكترونية ومغناطيسية وتوجيهات الجهد المنخفض كما تم تصنيعه وفقاً لأحدث لوائح السلامة.

التخلص من الجهاز

معنى رمز "صندوق القمامة"

حماية بيئتنا: يجب عدم التخلص من المعدات الكهربائية في سلة النفايات المنزلية.

تخلص من الأجهزة الكهربائية القديمة أو المعيبة من خلال نقاط تجميع البلدية.



يُرجى المساعدة في تجنب الآثار البيئية والصحية المحتملة الناتجة عن التخلص من النفايات بطريقة غير صحيحة.

سيسهم ذلك في عملية إعادة التدوير وغيرها من الأساليب التي يمكن من خلالها إعادة استخدام المعدات الكهربائية والإلكترونية.

يمكن الحصول على المعلومات المتعلقة بالأماكن التي يمكن التخلص من المعدات بها من خلال السلطة المحلية.

إيقاف التشغيل

لإيقاف عملية الطهو مؤقتًا أو نهائياً، افصل الجهاز من مصدر الطاقة. سينطفئ مصباح التحكم الأحمر.

وصفات تحضير كعك الوافل

5 صفار بيض، و5 ملاعق ماء ساخن، و100 جرام سكر وقشرة ليمون مبشورة، يجب خلط هذه المكونات معًا حتى يصير قوامها مزبدًا ثم إضافة نصف ملعقة صغيرة من خميرة الخبيز و150 جرام دقيق معًا. ثم خفق 5 بياض بيض ثم تغطية المزيج بخليط البيض واللبن. يمكنك العثور على وصفات إضافية في كتاب الوصفات أو يمكنك استخدام خليط الخبز الجاهز.

تحذير: خطر الاحتراق!

احذر من البخار المنبعث.

4. يمكن ضبط درجة حرارة الخبز المطلوبة من المحدد.

ملاحظة:

- تستمر عملية الخبز لمدة 2-3 دقائق تقريبًا.
- قد تختلف حسب كثافة الخليط.
- إذا كانت درجة اسمرار كعك الوافل الذي حصلت عليه داكنة جدًا، لف قرص التحكم على الإعداد المنخفض.
- أزل كعك الوافل الجاهز لتناوله بشوكة خشبية أو أداة مشابهة.
- ضع الوافل على طبق تقديم كبير أو طبق عادي ثم انثر فوقه بعضًا من سكر البودرة فوقه.
- ادهن أسطح الطهي بقليل من الدهن مرة أخرى حسب الطلب بعد كل عملية خبز.

تنبيه:

لا تستخدم أدوات معدنية أو حادة لتجنب تلف بطانة أسطح الطهي.

التنظيف

تحذير:

- اسحب دائمًا القابس من مقبس الطاقة قبل التنظيف وانتظر قليلاً حتى تبرد الوحدة.
- لا تغمر الجهاز في الماء! وإلا سيؤدي ذلك إلى صدمة كهربائية أو نشوب حريق.

استكشاف الخلل وإصلاحه

الخلل	السبب المحتمل	الحل
الجهاز لا يعمل.	الجهاز غير متصل بالكهرباء.	افحص المقبس مع جهاز آخر ثم ركب القابس الرئيس بطريقة صحيحة.
	مفتاح درجة الحرارة مضبوط على أقل درجة.	اضبط مفتاح درجة الحرارة على درجة أعلى.
مصباح التشغيل الأحمر لا يضيئ.	جري فصل إمداد الطاقة.	أدخل القابس في المقبس الكهربائي.
		الجهاز معطل.
اختلاف درجات اسمرار كعك الوافل.	لم يُركب الغطاء بطريقة صحيحة وكذلك وضعت كمية قليلة من خليط البيض واللبن عليه.	أضف كمية مناسبة من خليط البيض واللبن ثم وزعها.
انسكاب خليط البيض واللبن.	لقد أضفت كمية كبيرة من خليط البيض واللبن.	أضف كمية مناسبة من خليط البيض واللبن ثم وزعها.
لون كعك الوافل فاتح جدًا.	درجة الحرارة المضبوطة منخفضة جدًا.	اختر إعداد تحكم أعلى.
لون كعك الوافل داكن جدًا.	درجة الحرارة المضبوطة مرتفعة جدًا.	اخفض درجة قرص التحكم.

تنبيه:

- لا تستخدم فرشاة سلك أو أي مواد كاشطة.
- لا تستخدم أي مطهرات حمضية أو كاشطة.

أسطح الخبز

- يُرجى إزالة بقايا الطعام وهي لا تزال ساخنة بقطعة قماش أو منشفة ورقية مبللة.
- نظف أسطح الخبز بقطعة إسفنج ناعمة وماء وصابون؛ ثم اشطفها بماء نظيف وجففها تمامًا بقطعة قماش ناعمة. بعد التجفيف يُرجى استخدام القليل من زيت الطعام على السطح.

المبييت

نظف المبييت بعد الاستخدام بقطعة قماش مبللة قليلاً.

تنبيه:

- اترك الجهاز ليبرد قبل تنظيفه وتخزينه.
- تجنب غمر هذا الجهاز في الماء أثناء التنظيف. يرجى مراعاة التعليمات التي المدرجة في الفصل "التنظيف".

- يرجى عدم تشغيل الجهاز باستخدام مؤقت خارجي أو نظام تحكم عن بعد منفصل.
- لا تصلح الجهاز بنفسك. اتصل دائماً بفني معتمد. إذا كان كابل مزود الطاقة تالفاً، فيجب استبداله عن طريق المصنِّع، أو وكيل الصيانة التابع له أو أشخاص مؤهلين لتجنب أي خطر.
- يمكن للأطفال من سن 8 سنوات أو أكثر وكذلك الأشخاص أصحاب القدرات البدنية أو الإدراكية أو العقلية المحدودة أو أولئك الذين يفتقرون للخبرة والمعرفة الكافية استخدام الجهاز تحت إشراف أو بعد توجيه تعليمات خاصة لهم عن كيفية استخدام الجهاز بطريقة آمنة وفهم المخاطر المتضمنة.
- لا تترك الأطفال يعبتون بالجهاز.
- يجب ألا يقوم الأطفال بالتنظيف وصيانة الجهاز إذا لم يتجاوزوا 8 سنوات وتم الإشراف عليهم.
- احتفظ بالجهاز والكبل الخاص به بعيداً عن متناول الأطفال دون 8 سنوات.

استخدام الوحدة

تشغيل الوحدة

تعليمات الاستخدام

قبل إعداد كعك الوافل لأول مرة لتناوله...

- يُرجى إزالة أي تغليف لا يزال موجوداً. افرد كبل الطاقة تماماً.
- نظف المبيت وأسطح الخبز بقطعة قماش مبللة.

التوصيل الكهربائي

1. تحقق إذا ما كان الجهد الرئيسي الذي تريد استخدامه يطابق جهد الجهاز. ستجد المعلومات عن هذا على لوحة النوع.
2. أدخل القابس في مقبس مثبت ومحمي جيداً. يضيء مصباح التحكم الأحمر.

البطانة غير القابلة للالتصاق

1. ادهن أسطح الخبز بقليل من الدهن قبل استخدام الوحدة لأول مرة.
2. استخدم الجهاز لمدة 10 دقائق وأسطح التحميص مغلقة (انظر "استخدام الوحدة").
3. أزل قابس الطاقة من المقبس وارك الجهاز ليبرد.

ملاحظة:

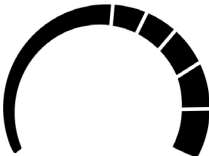
- يعد أي دخان أو روائح ناتجة أثناء هذا الإجراء أمراً عادياً. يُرجى التأكد من وجود تهوية كافية.
- لا تأكل كعك الوافل الذي جرى تحضيره خلال التشغيل لأول مرة.

4. بعد أن يبرد الجهاز، نظف أسطح الخبز بمنشفة ورقية.

ملاحظة:

- حافظ على غلق أسطح الخبز أثناء التسخين.
- عند انتهاء مرحلة التسخين، يضيء مصباح التحكم الأخضر.
- سيظل مصباح التحكم الأحمر مضيئاً لبيان أن الجهاز في وضع العمل.
- يومض مفتاح التحكم الأخضر وينطفئ أثناء عملية الخبز للمحافظة على درجة حرارة الخبز.
- يجب دائماً غلق الجزء الخاص بالخبز في الفترات الفاصلة بين عمليات الخبز.

1. لتسخين الجهاز، اضبط درجة الحرارة على أعلى درجة.



أقل درجة أعلى درجة

2. افتح الغطاء لإدخال العجين إلى منتصف السطح المعد للطهو.

ملاحظة:

- للحصول على كعك وافل متساوي، وزع كمية العجين. ضع كمية عجين كافية بحيث يغطي العجين سطح الخبز السفلي.
- يجب تعبئة العجين بسرعة وإلا لن يسمر الويفر بالتساوي.

3. أغلق الغطاء برفق واضغط عليه للأسفل لثوان قليلة.

دليل التعليمات

شكراً لك على اختيارك منتجنا، نأمل أن تستمتع باستخدام الجهاز.

رموز تعليمات الاستخدام

تم وضع علامات على هذه المعلومات الهامة خصيصاً للحفاظ على سلامتك. من الضروري الامتثال لهذه التعليمات لتجنب وقوع حوادث ومنع إلحاق تلف بالجهاز:

⚠ تحذير:

يحذرك هذا الرمز من الإصابة بمخاطر على صحتك ويشير إلى وجود مخاطر محتملة للتعرض للإصابة.

⚠ تنبيه:

يشير هذا الرمز إلى وجود مخاطر محتملة قد يتعرض لها الجهاز أو أشياء أخرى.

ملاحظة: يلقى هذا الرمز الضوء على النصائح والمعلومات.

ملاحظات عامة

اقرأ تعليمات التشغيل بعناية قبل تشغيل الجهاز واحتفظ بالتعليمات بما في ذلك الضمان وإيصال الاستلام، وإذا أمكن، الصندوق الذي يحتوي على العبوة الداخلية. عند إعطاء هذا الجهاز لأشخاص آخرين، يرجى إطلاعهم أيضاً على تعليمات التشغيل.

تعليمات السلامة الخاصة بهذا الجهاز

⚠ تحذير: خطر الاحتراق!

- يمكن أن ترتفع درجة حرارة الأسطح التي يمكن الوصول إليها بدرجة كبيرة أثناء التشغيل وبعده.
- لا تلمس أجزاء الجهاز الساخنة. إذا لزم الأمر، استخدم قماش الفرن وامسك الجهاز فقط من المقبض أو من المقبض المجوف.
- انتبه لأي بخار خارج من جوانب الجهاز أثناء عملية الخبز وعند فتح أسطح الخبز.

⚠ تنبيه:

- ضع الجهاز على سطح مستو ورطب ومقاوم للحرارة. في حالة الأسطح الحساسة يُرجى وضع لوح مقاوم للحرارة تحت المقلاة.
- لمنع تراكم الحرارة، لا تضع الوحدة مباشرة تحت الخزانة. تأكد من وجود مساحة كافية حول الجهاز من كل الجهات!
- لا تحرك الجهاز أثناء تشغيله.
- احذر من الحرارة المنبعثة من الجهاز! لا تستخدم الجهاز أبداً تحت الستائر أو بالقرب من المواد الأخرى القابلة للاشتعال!
- يُرجى التأكد من عدم ملامسة كبل الطاقة للأجزاء الساخنة بالجهاز.

- هذا الجهاز مصمم للاستخدام الخاص وللغرض المقصود منه فقط. لا يصلح هذا الجهاز للاستخدام التجاري.
- لا تستخدم الجهاز في الأماكن الخارجية. احفظه بعيداً عن مصادر الحرارة وأشعة الشمس المباشرة والرطوبة (لا تغمسه مطلقاً في أي مادة سائلة) والأسطح الحادة. لا تستخدم الجهاز ويديك مبتلة. إذا كان الجهاز رطباً أو مبتلاً، انزع القابس الكهربائي على الفور.
- عند تنظيف الجهاز أو تخزينه، أوقف تشغيله وانزع القابس من مقبس التيار الكهربائي دائماً (اسحب القابس نفسه، وليس سلك التوصيل) إذا لم يكن الجهاز قيد الاستخدام وأزل الملحقات المرفقة.
- لا تشغيل الجهاز دون أن يكون تحت المراقبة. يجب إيقاف تشغيل الجهاز دائماً عند مغادرة الغرفة. انزع القابس من مقبس التيار الكهربائي.
- يجب فحص الجهاز وأسلاك الموصلات الرئيسية بانتظام لاكتشاف وجود أية علامات للتلف. عند اكتشاف أي تلف يجب التوقف عن استخدام الجهاز.
- استخدم قطع الغيار الأصلية فقط.
- لضمان سلامة أطفالك، يرجى حفظ العبوة بالكامل (الحقائب البلاستيكية، والصناديق، والبوليستراتين وغيرها) بعيداً عن متناول أيديهم.

⚠ تحذير:

لا تدع الأطفال الصغار يعثبون بالرقائق المعدنية خشية خطر الاختناق!

GARANTIEKARTE

warranty card • garantiekaart • carte de garantie • scheda di garanzia • tarjeta de garantía • cartão de garantia • garantikort • karta gwarancyjna • záruční list • kartica jamstva • carte de garanție • Гаранционная карта • záručný list • garancijski list • garancijajegy • гарантійний формуляр • Гарантійний талон •

بطاقة ضمان

WA 1365 CB

24 Monate Garantie gemäß Garantieerklärung • 24 months warranty according to warranty declaration • 24 maanden garantie volgens garantieverklaring • 24 mois de garantie selon la déclaration de garantie • 24 mesi di garanzia secondo la dichiarazione di garanzia • 24 meses de garantía de acuerdo con la declaración de garantía • 24 meses de garantia, de acordo com a declaração de garantia • 24 måneders garanti i henhold til garantibetingelsene • 24 miesiące gwarancji na podstawie oświadczenia gwarancyjnego • záruka 24 měsíců podle prohlášení o záruce • 24 mjesečno jamstvo u skladu s jamstvenom deklaracijom • 24 luni garanție conform declarației de garanție • 24 месеца гаранция в съответствие с гаранционната декларация • 24-mesačná záruka podľa vyhlásenia o záruke • 24-mesečna garancija, skladno z garancijsko izjavo • 24 hónap garancia a garanciafeltételeken leirtak szerint • гарантія на 24 місяці відповідно заяві про гарантію • Гарантія 24 місяця согласно заявленим гарантійним правилам • ضمان لمدة 24 شهراً وفقاً لبيان الضمان

Kaufdatum, Händlerstempel, Unterschrift • date of purchase, dealer stamp, signature • aankoopdatum, dealerstempel, handtekening • date d'achat, tampon du concessionnaire, signature • data di acquisto, timbro del rivenditore, firma • fecha de compra, sello del distribuidor, firma • data de compra, carimbo do distribuidor, assinatura • kjøpsdato, forhandlerstempel, signatur • data zakupu, pieczęć sprzedawcy, podpis • datum zakoupení, razítko prodejce, podpis • datum kupovine, žig trgovca, potpis • data de achiziție, stampila furnizorului, semnătură • Дата на покупката, Печат на Продавача, Потпис • datum nákupu, pečatka obchodníka/predávcu, podpis • datum nákupu, žig trgovca, potpis • vásárlás dátuma, kereskedő bélyegzője, aláírás • дата придбання, печатка продавця, підпис • Дата приобретения, Штамп продавца, Подпись •
تاريخ التراء، وبعده الوكيل المبيع والتوقيع

BOMANN®

www.bomann-germany.de

BOMANN®

C. Bomann GmbH

Internet: www.bomann-germany.de

Made in P.R.C.

Start: 07/2020